

# INSTRUKCE K DOPRACOVÁNÍ NÁVRHU ÚP JANOV N.N. K VEŘEJNÉMU

## PROJEDNÁNÍ – duben 2015

### I. GRAFICKÁ ČÁST

#### **- v Grafické části:**

- doplnit kódy u návrhových ploch bydlení (BR, BV, BS), bez kódů nelze rozlišit zejména plochy BD a BV
- upravit či zvolit jiné značení lyžařských tras, cyklostezek a pěších stezek – překrývají se
- v legendě chybí značka pro Jizerskou magistrálu
- chybí hranice ploch změn (návrh, přestavba) a územních rezerv
- v legendě doplnit a sjednotit označení některých sloupců (stav, návrh, rezerva), např. B1 – Koordinační výkres, Dopravní infrastruktura – chybí označení „rezerva“
- symbol „Archeologicky významné naleziště“ v legendě neodpovídá skutečnému označení v grafice
- u všech výkresů prověřit soulad legendy s grafikou
- územní rezervy vyjádřit graficky transparentně tak, aby byly zřetelné plochy s rozdílným způsobem využití v návrhu ÚP, zvýraznit hranice
- doplnit napojení Jizerské magistrály na cestu směrem k Jablonecké chatě dle zákresu

#### **Hlavní výkres (urbanistická koncepce, koncepce krajiny), koordinační výkres**

- zastavěné území vymezit v souladu s § 58 SZ tak, aby jednak vycházelo z platného katastru nemovitostí a ze skutečného stavu v území
- vymezit stabilizované plochy v souladu s pozemky katastru nemovitostí a skutečnou situací v místě – povrchová vodoteč ústící do Nisy vyznačena na pozemcích p.č. 1749, 1489/3, 1489/2, 1495, 1672/9 k.ú. Loučná, dle připomínky veřejnosti č. 5 je vodoteč vedena pod zemí v záklopu pod pozemky p.č. 1749, 1489/3, 1489/1, 1488 a 1672/9 k.ú. Loučná n.N., poté pokračuje vodoteč povrchově do Nisy na ppč. 1487/3, 1760/14 k.ú. Loučná n.N. – prověřit a zapracovat dle skutečnosti
- upravit vedení místní komunikace - nevede po pozemku p.č. 1753 k.ú. Loučná n.N. , ale po stpč. 452 k.ú. Loučná n.N., zde překonává mostem Nisu na ppč. 1760/3 k.ú. Loučná n.N., pokračuje po ppč. 823/1 k.ú. Hraničná n.N. a napojuje se na komunikaci ppč. 822/2 k.ú. Hraničná n.N., doplnit i do Schéma koncepce dopravní infrastruktury

#### **Hlavní výkres (urbanistická koncepce)**

- má obsahovat pouze urbanistickou koncepci, vymezení ploch s rozdílným způsobem využití, zastavěné území, zastavitelné plochy a plochy přestavby, koncepci uspořádání krajiny včetně ploch s navrženou změnou využití, ÚSES, koncepci veřejné infrastruktury včetně vymezení ploch a koridorů pro DI a TI, ploch a koridorů pro územní rezervy – nepatří sem hodnoty a limity území, VPS a VPO – upravit
- u ploch přírodních není zřejmé, že se jedná o ÚSES – doplnit

#### **- BC - plochy centra - smíšené**

- zařadit pozemky ppč. 483/3, 1399 (část) do plochy VP - stav nebo NS - stav
- prověřit zařazení ploch v okolí kostela do ploch, ve kterých stavby nebudou výškově konkurovat dominantám kostela a radnice

#### **- BS- plochy obytné smíšené**

- zařadit ppč. 532/1, 535/1 a stpč. 152/2, 152/1, 154 k.ú. Janov n.N. mezi stabilizované plochy BS

**- BV - plochy obytné - bydlení v rodinných domech**

- zařadit plochy ppč. 756/6, stpč. 363 v k.ú. Hraničná (Vyšehrad) do TI - jedná se stavbu technického zařízení,
- zařadit pozemky ppč. 103/6, 103/8 v k.ú. Janov nad Nisou do návrhu
- zařadit pozemky ppč. 250/4 v k.ú. Janov nad Nisou do plochy NS
- redukovat stabilizovanou plochu na ppč. 512/3 v k.ú. Hraničná a zařadit severozápadní část do plochy NS
- prověřit umístění zastavitelné plochy pro bydlení na ppč. 1366/2 k.ú. Loučná n.N. z 1. změny ÚPO, podbod 1.3
- zařadit ppč. 239/2 k.ú. Janov n.N. do BV
- zařadit ppč. 1386/7 a 1386/6 k.ú. Loučná n.N. do BV
- zařadit ppč. 348/12 k.ú. Janov n.N. do BV
- zařadit ppč. 70/3 k.ú. Hraničná n.N. dle platného ÚPO mezi zastavitelné plochy pro bydlení BV
- umístit lok. N.30 vhodněji dle místních podmínek buď na ppč. 511/3 a 511/4 k.ú. Hraničná n.N. nebo v jihovýchodní poloze pozemku podél komunikace, vybrat vhodnější z obou variant za podmínky zachování optimální struktury a charakteru zástavby
- vymežit celý ppč. 217/3 k.ú. Hraničná n.N. mezi zastavitelné plochy BV pro 1RD, v odůvodnění tab. Vymezení rozvojových ploch uvést OP lesa a podmínku zachování rozptýlené zástavby
- zařadit ppč. 229 k.ú. Hraničná n.N. o velikosti 1000 m<sup>2</sup> mezi zastavitelné plochy pro bydlení v návaznosti na komunikaci a zastavěné území
- zařadit část ppč. 431/3 a stpč. 119/2 k.ú. Janov n.N. (včetně části stabilizované plochy na ppč. 431/3 k.ú. Janov n.N. v kategorii OK) mezi zastavitelné plochy pro 1 RD, v odůvodnění tab. Vymezení rozvojových ploch uvést OP lesa
- zařadit jihozápadní část pozemku p.č. 228/1 k.ú. Janov n.N. mezi zastavitelné plochy pro bydlení v souladu s podmínkami prostorového uspořádání, severovýchodní část pozemku stabilizovanou pro bydlení vypustit
- vymežit dle platného ÚP a skutečnosti ppč. 146/3 k.ú. Janov nad Nisou jako stabilizovanou plochu BV

**- BR - plochy obytné - bydlení v rodinných domech - rozptýlené**

- zakreslit plochy (garáž - hospodářské stavení vedle Tesanky) na ppč. 1184/3 v k.ú. Janov nad Nisou podle *Přílohy č. 1* (podle situace z PD),
- zařadit pozemky ppč. 604, 605/2, 648 v k.ú. Hraničná (pod Vyšehradem) do plochy NS
- na ppč. 11 a 12/1 k.ú. Hraničná n.N. vymežit zastavitelnou plochu BR pro 1RD, upozornit na OP lesa
- rozšířit stabilizovanou plochu BR na ppč. 649/5 k.ú. Janov n.N. dle skutečného stavu (*Příloha č. 21*)
- rozšířit návrhovou plochu pro bydlení N.54 až k lesu, zároveň upravit stávající stav u severovýchodní plochy pro bydlení BR při komunikaci a zařadit pozemek p.č. 1164/3 k.ú. Janov n.N. mezi nezastavitelné plochy NS – plochy smíšené nezastavěného území
- prověřit a zařadit pozemky p.č. 666/18,666/19, stpč. 200 k.ú. Janov n.N. mezi stabilizované plochy pro bydlení BR dle skutečnosti
- zařadit ppč. 603/3, 598/2, 598/3,598/6,598/7,598/8, stpč.174,175,176 k.ú. Janov n.N. mezi stabilizované plochy pro bydlení BR, ppč. 590/11 k.ú. Janov n.N. ponechat jako nezastavitelný
- zařadit část pozemku p.č. 144/1 k.ú. Hraničná n.N. u silnice o velikosti cca 1200 m<sup>2</sup> dle platného ÚPO mezi stabilizované plochy pro bydlení BR

**- BD - plochy obytné - bydlení v bytových domech**

- zařadit plochy na ppč. 1609/2, 1609/4 v k.ú. Loučná nad Nisou do zastavitelné plochy BD – návrh, dát do souladu označení ploch

**- OK - plochy občanského vybavení - komerční zařízení**

- zařadit plochy na stpč. 264 v k.ú. Janov do BR
- zařadit plochy na stpč. 124 do OK
- upravit plochu na ppč. 6/6, 7/3 v k.ú. Hraničná (penzion Kačák) podle *Přílohy č. 2*
- vymezit plochu na ppč. 822/2 v k.ú. Janov nad Nisou (penzion Kutná Hora) pouze na ppč. 822/2
- vymezit plochu pouze na ppč. 653/5, 653/8 v k.ú. Janov nad Nisou (penzion Maruška)
- zařadit ppč. 659/5 v k.ú. Janov nad Nisou (vedle HS - Severák) do plochy BR – stav, současně upravit zastavěné plochy podle skutečného stavu (*Příloha č. 3*)
- upravit vymezení plochy penzionů na ppč. 189/1, 195/5, 195/7 v k.ú. Hraničná (*Příloha č. 4*)
- redukovat plochy na ppč. 1059/3 v k.ú. Janov nad Nisou (penzion Čmejrovka) v souladu se skutečným využíváním
- zařadit ppč. 1313/7, 1313/6, 1307/6, stpč. 742, 642 k.ú. Janov n.N. mezi stabilizované plochy
- rozšířit stabilizovanou plochu OK na ppč. 296/23 k.ú. Janov n.N. dle skutečného stavu
- prověřit a dle skutečnosti zařadit části pozemků p.č. 1275/7 a 1275/2 k.ú. Janov n.N. mezi stabilizované plochy OK (*Příloha č. 22*)

**- OV - plochy občanského vybavení - veřejná**

- zařadit plochy mateřské školy do OV
- zařadit plochy na Jindřichovském sedle do plochy OK - stav
- plochy v centrální části zařadit pro přehlednost do BC, příp. do BS

**- OS - plochy občanského vybavení - sport a tělovýchova**

- specifikovat plochy bobové dráhy v textové části (v kap. A4.a Občanské vybavení) tak, aby neumožňovala další výstavbu nadzemních objektů, které umožňují podmínky využití plochy
- zařadit plochy sjezdovky vedle bobové dráhy do plochy OP v souladu s charakterem území

**- VS - plochy výroby a skladování**

- Hrabětice - Kravín, Hraničná - Vyšehrad – vymezit novou kategorii pro zemědělskou výrobu, u které jsou odlišné požadavky na způsob využití a prostorového uspořádání než u ploch VS, navrhnout podmínky využití těchto ploch, stabilizovat tyto plochy zemědělské výroby pro zajištění obhospodařování zemědělských pozemků na ně vázaných (údržbu krajiny v souladu se zájmy ochrany přírody a krajiny)
- zařadit ppč. 323/2 k.ú. Loučná n.N. mezi stabilizované plochy výroby a skladování, vzhledem k majetkovým vztahům zvážit i zařazení ppč. 1402/6 k.ú. Loučná mezi stabilizované plochy VS

**- OP - plochy občanského vybavení - sportovní plochy**

- prověřit správné vymezení ploch v oblasti Severáku - dětský vlek je zakreslen v ploše NS

**- VT- plochy smíšené výrobní - těžba surovin**

- zařadit pozemky ppč. 393/4 a části ppč. 393/2 v k.ú. Hraničná do plochy asanace, resp. do plochy NS - návrh - jedná se o území, které není součástí dobývacího prostoru Hraničná a Hraničná I, pro plochu navrhnout nové využití, přičemž optimální funkce je plocha smíšená nezastavěného území, která umožňuje krajinářsky vhodné budoucí řešení (*Příloha č. 7*)
- ve výkresové i textové části uvést chráněné ložiskové území Hraničná č. 101900000 pro ochranu ložiska stavebního a dekoračního kamene, číslo ložiska 3 101 900

**- W – plochy vodní a vodohospodářské**

- ppč. 234/3 k.ú. Janov n.N. zařadit mezi plochy vodní a vodohospodářské

**- NS - plochy smíšené nezastavěného území**

- upravit plochy v souladu se skutečným stavem a katastrem nemovitostí
- prověřit odlišení ploch vzrostlých náletů dřevin charakteru remízů od ploch NS s cílem zajistit ochranu přírodně-krajinářské hodnoty a ekologicko-stabilizační funkce těchto ploch,

např. formou vymezení plochy smíšené krajinné, v rámci koncepce uspořádání krajiny je třeba posoudit tyto plochy a navrhnout perspektivní způsob využití (v průběhu prověřování návrh konzultovat se Správou CHKO JH)

- zařadit ppč. 348/5 k.ú. Janov n.N. mezi nezastavitelné plochy NS

#### **- NL - plochy lesní**

- vymežit plochy lesů v souladu s aktuálním katastrem nemovitostí - chybně jsou zařazeny např. ppč. 59, 174/1, 217/21 v k.ú. Hraničná, ppč. 197/1 v k.ú. Janov nebo ppč. 1368/1, 1369/1 v k.ú. Loučná

- zařadit uvedené pozemky mezi lesní plochy:

k.ú. Hraničná n.N. ppč. 664/2

k.ú. Janov n.N. ppč. 620/23 – část (*Příloha 26a, bezlesí vymezeno červeně*), 793/2, 795/3, 1243/5

k.ú. Loučná n.N. ppč. 1405/1 – část (*Příloha 26b, bezlesí vymezeno červeně*)

#### **- NP - plochy přírodní**

- zařadit celou druhou zónu CHKO JH do plochy NP v souladu s vyhláškou č. 501/2006 Sb. ve znění pozdějších předpisů, a to vyjma pozemků ppč. 759/2, stpč. 239/1 v k. ú. Janov nad Nisou

- nezařazovat biokoridory do ploch přírodních (vyhl. 501/2006 Sb. to nevyžaduje) a vymežit je plochou překryvnou, pro tuto plochu navrhnout v textové části omezení využívání a zároveň v místech, kde je to vhodné vymežit podél vodních toků plochy nezastavitelné z důvodu ochrany vodního toku a údolní nivy, které jsou zároveň významnými krajinnými prvky podle § 3 zákona (dále viz text); volit takové grafické řešení, které vyjádří plochu přírodní a zároveň konkrétní limit ochrany přírody (2. zóna CHKO JH, přírodní památka, biocentra, revitalizace Tiché říčky)

- zařadit návrh revitalizace Tiché říčky do plochy přírodní

- plochy pod Arnikou zařadit buď do lokálního biocentra nebo do ploch NP - jedná se cenné biotopy, které charakterem odpovídají plochám přírodním a způsobu jejich využití

#### **- DO - plochy komunikací místních, DC - komunikace obslužné a cesty v krajině**

- konkretizovat rozdíl mezi plochami DO a DC - ve výkresu jsou vymezeny v podobných lokalitách s podobnou funkcí plochy

- ppč. 174/3, 174/20, část 174/8 k.ú. Hraničná jsou soukromé pozemky, v KN se jedná o trvalý travní porost – zařadit spíše mezi komunikace obslužné

- prověřit, jakým způsobem je zajištěn přístup k ppč. 172 k.ú. Hraničná a místní komunikaci na ppč. 174/17, 174/9 a 174/11 k.ú. Hraničná buď zcela vypustit nebo zařadit mezi obslužné komunikace

#### **- P - parkinky samostatné**

- vymežit parkoviště na ppč. 1075/2 v k.ú. Janov nad Nisou v souladu se skutečností (*Příloha č. 8*)

- vymežit parkoviště (P) na ppč. 754/2 v k.ú. Janov nad Nisou (pod Dřevonou) v souladu se skutečností (*Přílohy č. 9*),

- graficky logicky vyjádřit plochy (stav/návrh) - modrobílé pruhování je matoucí

- chybné označení VS u návrhové plochy U.6

#### **- TI - plochy technické infrastruktury**

- zařadit plochy regulační stanice (oplocená) a ČOV u sklárny do ploch TI, zařadit další známé plochy technické infrastruktury v území do ploch TI (např. ČOV u Hašlerky, u Královky, pod Severákem, ap.)

- vymezit na ppč. 70/20 k.ú. Hraničná plochu TI dle skutečného stavu a KN  
- v grafické části zakreslená „kanalizační stoka“ v Loučné je ve skutečnosti přivaděč povrchové vody z Bílé Nisy do VD Mšeno, jablonecké přehrady – opravit i v ostatních výkresech, přivaděč popsat i v textové části

V rámci urbanistické koncepce dořešit specifické části území:

Severák - centrum - stabilizovat plochy parkingu a plochy občanského vybavení komerčního  
- OK podle skutečnosti, vymezit parkoviště na ppč. 726/1 v k.ú. Janov nad Nisou (pod Arnikou) v souladu se skutečností - *Příloha č. 6*

Velký Semerink - ve výkresu je třeba opravit značku VS na P

N.2, N.3, N.76, N.129A, N.113, N.114, N.214, N.220, N.55, N.64, N.22, N.72, N.117, N.38, N.57, N.23/1, N.23/2, N.54, N.59, N.65, N.81, N.82, N.83, N.85, N.127A, N.200, N.209, N.211, N.218, N.73, N.123A, N.92, N.68, N.74, N.121 - vypustit

U.1 – ppč. 1306/19 k.ú. Janov n.N. zařadit dle platného ÚPO do kategorie OK – stav, zbytek návrhové plochy U.1 zrušit a vymezit jako nezastavitelné plochy NS

1.1 - prostor u kapličky, na části ppč. 756/4 vymezit plochu OK - návrh, na ppč. 755/3 vymezit plochu P- návrh, na ppč. 1338/5, 750/1 vymezit plochu DS - stav, příp. DO - stav a na stpč. 453 vymezit plochu OK - stav (*Příloha č. 5*)

N.24, N.33 – sloučit do jedné plochy pro 2 RD

N.34 – pozemek p.č. 348/12 k.ú. Janov n.N. zařadit mezi zastavitelné plochy pro bydlení, pozemek p.č. 348/5 k.ú. Janov n.N. zařadit mezi nezastavitelné plochy NS, na plochu N.34 je uloženo zpracování územní studie, řešení zeleně a její rozmístění v ploše N.34 zahrnout do zadání územní studie v textu v kap.A.10.c (zejména pás zeleně při severním okraji pro oddělení parkoviště)

N.71- plochu logicky vymezit i na zbořeniště na stpč. 348/1, 348/2 k.ú. Loučná nad Nisou

U.6 - zvážit, zda je plocha vhodná na přestavbu pouze pro parkoviště nebo zda by zde mělo být umožněno efektivní multifunkční využití

2.35 – plochu zařadit mezi stabilizované plochy BS

N.99 – zařadit mezi návrhové plochy v kategorii BS se stavbami max. 2 NP + podkroví

N.203 – lok. ponechat jako zastavitelnou v kategorii BC, jelikož pozemek navazuje na blok v kategorii BC

U.10 – návrhovou plochu BS vymezit pouze na ppč. 276/16 k.ú. Janov n.N.

U.16 – doladit grafické vymezení procházejícího biokoridoru podél vodního toku, vedení biokoridoru v grafické části územního plánu bude vyjádřeno nikoliv plošně, nýbrž pouze obrysem tak, aby bylo znatelné zařazení pozemku do funkčních ploch pod biokoridorem

U.12 – prověřit zařazení lokality do kategorie BV či BS z hlediska podlažnosti, a to zejména s ohledem na navrženou urbanistickou koncepci

1.5 - prověřit zařazení lokality do kategorie BV či BS z hlediska podlažnosti, a to zejména s ohledem na navrženou urbanistickou koncepci

2.23, 2.24 – lokality zařadit mezi stabilizované plochy BV

N.213 – v navrženém rozsahu zařadit do nově navržené kategorie pro zemědělství a navrhnout podmínky využití těchto ploch (*Příloha č. 10*)

U.8 – ponechat v navrženém rozsahu

U.52 – U.54 – pozemky převedeny na obec bezúplatným převodem, sjednotit do jedné plochy (v souladu s platným ÚPO), na kterou bude uloženo zpracování územní studie, zpracovat podmínku, že před zpracováním územní studie bude provedeno biologické hodnocení území a následně územní studie zohlední případný výskyt chráněných druhů na těchto pozemcích, U.45 – U.54 – do Tabulky vymezených rozvojových ploch doplnit podmínku dořešení zásobení vodou a odkanalizování

U.56, U.71 - bude ponechán 6 m pás zeleně podél potoka, ošetřit v textové části (textová část, odůvodnění, 3.3. Tabulka vymezených rozvojových ploch)

U.69 – zařadit mezi stabilizované plochy v kategorii BV, do Tabulky vymezených rozvojových ploch doplnit podmínku dořešení zásobení vodou a odkanalizování

2.7 – upravit vymezení plochy s ohledem na místní podmínky tak, aby lépe navazovala na strukturu stávající zástavby a aby bylo možné s ohledem na prostorové podmínky zde umístit 1 RD (min. velikost 1000m<sup>2</sup>) – (*Příloha č. 11*)

U.73,1.4, 2.9 – jedná se o plochy převzaté z platného ÚPO, v návrhu ponechat

U.28 – plochu redukovat o část údolní nivy vodního toku tak, aby umožňovala umístění 1 RD (*Příloha č. 12*)

N.51 – plochu zarovnat dle plochy N.53 (jihovýchodní trojúhelník vypustit ze zastavitelných ploch pro bydlení), pro přehlednost lok. N.51 sloučit do jedné lokality s lok. N.53 pro 2 RD (*Příloha č. 13*)

Neoznačená lokalita v Loučné nad Hřbitovem na okraji zástavby (poblíž lok. U.26) – ponechat v kategorii BV dle stávající struktury zástavby, doplnit v Tab. č. 1

N.106 – zařadit mezi stabilizované plochy v kategorii BR

2.8 – převzatou plochu z platného ÚPO v kategorii BR o velikosti cca 1500 m<sup>2</sup> vymežit na ppč. 682/2 k.ú. Janov n.N. (p. Hladký) v návaznosti na komunikaci

N.17 – zařadit mezi stabilizované plochy BR - bydlení v rodinných domech – rozptýlené, nezařazovat mezi plochy prověřované ÚS, již probíhá výstavba, redukovat stávající stabilizovanou plochu dle *Přílohy č. 14a*

N.201 – redukovat plochu na velikost 1500 m<sup>2</sup> pro umístění 1 RD (*Příloha č. 15*), nezahrnovat mezi lokality podmíněné zpracováním ÚS

N.210 - vymezení lok. N.210 upravit v návaznosti na zemědělský areál, vymežit novou kategorii pro zemědělství a navrhnout podmínky využití těchto ploch, lokalitu N.210 přimknout k zemědělskému areálu a vymežit společně se stávajícím areálem pro zemědělství jako návrhovou lokalitu, umožnit umístění objektu pro bydlení majitele nebo správce farmy, po úpravě lze se zařazením lokality mezi zastavitelné souhlasit (*Příloha č. 16*)

N.46 – podlažnost v podmínkách prostorového uspořádání kategorie BD bude upravena na 3 NP a územní studie bude rozšířena na celý pozemek p.č. 36/1 a st.p.č. 205,206,348,368 k.ú. Hraničná, doplnit v Tab. č. 1 povinnost zpracování územní studie

2.1 –zařadit mezi plochy přestavby v kategorii BC

2.27 – vymezení plochy upravit v souladu s KN a stavbou penzionu (*Příloha č. 6*), upravit barevně grafické vymezení ze stabilizované plochy BR na přestavbovou plochu OK

N.35 – plochu přiřadit k sousední ploše na ppč. 837/3 k.ú. Janov n.N., ppč. 837/3 a stpč. 388 jsou v rekonstrukci na penzion se zajištěním stravovacích služeb

N.42, N.47, N.48, N.49, N.50 - plochy zařadit do ploch přestavby na občanskou vybavenost, u ploch N.48, N.49 ponechat pás zeleně podél potoka, v plochách N.42, N.49, N.50 stojí objekty rodinné rekreace, v ploše N.47 objekt výroby, v sousedství plochy N.50 upravit zastavitelné plochy v souladu s KN a skutečností, u plochy N. 48 SEA navrhuje nezatrubňovat vodoteč a zachovat přístupné ochranné pásmo vodoteče min. 6 m.

N.43 – plochu redukovat v souladu s katastrem nemovitostí a skutečností (*Příloha č. 6*), v podmínkách prostorového uspořádání v textu v kap. A6a zpracovat podmínku respektování okolní struktury a charakteru zástavby

U.44 – plochu redukovat dle platného ÚPO a zařadit do nově navržené kategorie pro zemědělství, která slučuje více funkcí odpovídajících provozování zemědělské farmy, řešit v souladu s využitím ploch U.39 – U.43

N.123 – zařadit celé bud' do plochy VS – stav nebo do ploch přestavby na VS

N.130/A – zařadit mezi plochy DO – stav

N.215,N.219, N.103 – ponechat pás zeleně podél řeky, vedení biokoridoru v grafické části územního plánu vyjádřit obrysem tak, aby bylo znatelné zařazení pozemku mezi funkční plochy pod biokoridorem

U.45 - U.47, U.49 - U.51 - pozemky sjednotit do jedné plochy, na kterou bude uloženo zpracování územní studie, do textové části zpracovat podmínku, že před zpracováním územní studie bude provedeno biologické hodnocení území a následně územní studie zohlední případný výskyt chráněných druhů na těchto pozemcích

N.41 – vypustit, území řešit jako v platném ÚPO, zařadit jižní část pozemku p.č. 174/17 k.ú. Hraničná mezi stabilizované plochy pro bydlení BV, severní trojúhelník zařadit mezi nezastavitelné plochy v kategorii NS

N.66 – prověřit možnost umístění 1RD na ppč. 631/1 k.ú. Hraničná n.N. v návaznosti na lok. N.66, středem pozemku prochází VTL plynovod, prověřit i lok. N.66, pokud umístění RD nebude možné, vypustit

U.49 - není vodní plocha, v Tab. Vymezení rozvojových ploch opravit

U.30 – do Tabulky vymezených rozvojových ploch doplnit podmínku dořešení zásobení vodou a odkanalizování

U.18 – do Tabulky vymezených rozvojových ploch doplnit podmínku napojení na veřejnou kanalizaci

U.76 - do Tabulky vymezených rozvojových ploch doplnit podmínku respektovat požadované odstupové vzdálenosti od jednotlivých staveb a vodních děl.

2.37. – vypustit a upravit

N.212 , N.216 – vymežit stávající Plochy občanského vybavení – sportovní plochy OP dle skutečnosti a platného ÚP (ppč. 42/1, 30/1, 42/12 k.ú. Hraničná), na tyto plochy navázat plochy územní rezervy

- do tab. 3.4 Lokality územních rezerv uvést, že před zahájením změny ÚP z územních rezerv do návrhových ploch budou tyto plochy podrobněji řešeny územní studií (včetně kapacit vleků, lanovek a sjezdovek, umístění a kapacit zázemí a parkovišť, zdrojů vody apod.) a posouzen vliv na přírodu a krajinu v souvislosti s plochou územní rezervy N.217.  
- dopřesnit vymezení stávající plochy pro bydlení BR na ppč. 6/1 k.ú. Hraničná dle skutečného stavu (v trase územní rezervy pro sjezdovku je realizována stavba)

N.217 - do tab. 3.4 Lokality územních rezerv uvést, že před zařazením územních rezerv do návrhových ploch budou tyto plochy podrobněji řešeny územní studií (včetně kapacit vleků, lanovek a sjezdovek, umístění a kapacit zázemí a parkovišť, zdrojů vody apod.) a posouzen vliv na přírodu a krajinu v souvislosti s nově vymezenou plochou územní rezervy (N.212,N.216)

Územní systém ekologické stability upravit:

- **LBC 25 (návrh)** - z návrhu LBC 25 vyřadit p.p.č. 365/4, 872/28, 872/49 v k.ú. Loučná nad Nisou. Pozemky jsou v současnosti oplocené a nachází se na nich stavební objekty – (Příloha č. 18a)

- **LBC 27** - upravit plochu LBC v souladu s místními podmínkami a skutečným stavem - přidat ppč. 1087/7, 1103/7, naopak redukovat plochu na ppč. 1105/1 v k.ú. Janov nad Nisou zarovnáním hranice z lomových bodů – (Příloha č. 18b)

- **LBC 10** - LBC navrhnout jako (převážně) luční, tzn. vyjmout většinu lesních porostů a rozšířit biocentrum o cenné louky na ppč. 522/3, 537/1, 537/2, 537/3, 552/3, 550, 534, 491/1, 491/7, 501/1, 501/4, 506/1, 463/5, 463/2 (část), 505 a 827/1 v k.ú. Hraničná nad Nisou, naopak vyřadit z biocentra pozemek p.č. 393/1 v k.ú. Hraničná nad Nisou, v jehož případě jde o intenzivně obhospodařovanou louku, resp. pastvinu (viz Příloha č. 18c,d)

- **LBC 9 a LBC 10 (les)** - prověřit LBC 9 z hlediska ekologické stability a navrhnout nové lesní biocentrum v prostoru mezi LBC 10 a Hašlerovou chatou (prověřit cenné lesní porosty severně od stávajícího LBC 10 - Příloha č. 18e) v souladu s metodikou a podle ekologické stability lesních porostů a ve vazbě na to upřesnit vedení nadregionálního biokoridoru NRBK K19

- **LBK 29** - upřesnit vedení navrženého lokálního biokoridoru LBK 29 (Příloha č. 18f)

- **LBC Hrabětice** - prověřit možnost vymezení nového lokálního nelesního biocentra na mokřích loukách v Hraběticích pod parkovištěm a hotelem Arnika (ppč. 732/3, 754/2, 829/1, 829/2, 831/1, 831/3, 833/6, 833/8, 836/1, 653/3 v k.ú. Janov nad Nisou) – v území stabilizovat jako přírodní plochy (Příloha č. 18g)

- prověřit vedení biokoridorů, především nelesních s cílem vést je ekologicky nejstabilnějšími a přírodně nejcenějšími místy (okraje lesních porostů, mokřady, vodoteče, údolní nivy, kvalitní nelesní zeleň, apod.)

- vymezení ÚSES upřesnit s ohledem na přírodní podmínky, ekologickou stabilitu území, vymezená zastavěná území a skutečný stav pozemků

- respektovat metodiku projektování ÚSES z hlediska maximálních délek lokálních biokoridorů a minimálních výměr lokálních biocenter

- do koordinačního výkresu zakreslit správné vymezení přírodní památky Tichá říčka a doplnit její ochranné pásmo 50 metrů od hranice PP (Příloha č. 19)



- doplnit názvy nadregionálních a regionálních biokoridorů a biocenter uvedených v návrhu ÚP Janov nad Nisou do grafické části Hlavního výkresu části A2A (jedná se o regionální biocentrum RC 1266 Cikaňák (dále jen RC1266) a regionální biokoridor RK 647 Jablonec nad Nisou, Janov nad Nisou, Lučany nad Nisou (dále jen RK 647) a nadregionální biokoridor K19H horský (dále jen K19H) v souladu se ZÚR LK).
- zajistit vzájemnou návaznost všech složek ÚSES vymezených v ÚP i vzájemnou návaznost na sousední katastry

Revitalizace ekologicky cenných částí území - doplnit návrh plochy revitalizace údolní nivy Tiché říčky dle Přílohy č. 20 a, b a zařadit je do plochy přírodní

Plochy cenných biotopů - doplnit plochy cenných biotopů do ploch přírodních:

- plochy pod parkovištěm a hotelem Arnika (v případě jejich nezařazení do biocentra - vymezení dle Přílohy č. 18g)
- plochy revitalizace Tiché říčky - vymezení dle Přílohy č. 20 a,b
- případně další zjištěné plochy cenných biotopů

### *Výkres dopravní infrastruktury*

- v legendě objasnit, co znamená světle šedá plocha, používaná v tomto výkresu - pokud se jedná o dopravní plochu, vypustit pozemky, které s dopravní funkcí nesouvisí, např. ppč. 589/3, 673/6, 881/3, 1200/3 v k.ú. Janov nad Nisou a další
- dořešit grafické vyjádření ploch dopravní infrastruktury - ploch DS, DO, DC – cesty v krajině nejsou v grafické části patrné, p. starosta dodá zpracovateli nový pasport komunikací, zároveň společně vytipují používané cesty v krajině a zpracovatel je vymezení graficky ve výkresech
- doplnit stávající záchytná a kapacitní parkoviště s uvedením kapacit – jsou součástí dopravní infrastruktury
- upřesnit vedení lyžařských tras na Hrabčicích - z výkresu není zřejmé, kudy trasy vedou, zda po komunikaci nebo po louce
- návrh lyžařské trasy přes ppč. 139/1, 139/3, 133 v k.ú. Hraničná (pod Hašlerkou) vypustit a nahradit trasou *podle Přílohy č. 17a a 17b* - trasa je vyprojektována a odsouhlasena jako multifunkční lesní účelová cesta (LC U Hašlerky), prověřit vedení lyžařských tras v návrhu ÚP v porovnání s ÚAP
- doplnit napojení Jizerské magistrály na cestu směrem k Jablonecké chatě (*Příloha č. 17a, 17.b*)
- prověřit trasy cyklostezek navržené mimo místní komunikace v podrobnějším měřítku s ohledem na místní terénní podmínky, případně zařadit do územních rezerv z důvodu nedostatečné projekční připravenosti, zejména:
  - úsek mezi mateřskou školou a zázemím bobové dráhy
  - úsek mezi Loučnou nad Nisou a bývalým koupalištěm v Janově
  - kolem plochy N.205
  - podél Nisy
  - za „Silkou“ včetně propojení na ÚP Jablonec
- doplnit chybějící úseky cyklotras a cyklostezek včetně napojení na okolní obce - celý systém není propojený (chybí části stávajících úseků), p. starosta poskytne studii cyklostezek v jižní části území, která řeší mimo jiné cyklostezky bez návaznosti u Liščí farmy
- doplnit do koordinačního výkresu a výkresu dopravy označení silnic III. třídy a jejich návrhovou kategorií silnic III. třídy, které ve výkresu nejsou vyznačeny
- komunikaci ve východní části území na ppč. 420/3 k.ú. Janov n.N. směrem na Malou Stranu v grafické části dokumentace zvýraznit a zařadit mezi plochy místních komunikací DO
- vypustit místní komunikaci DO na ppč. 158/20 k.ú. Hraničná n.N. v ve výkresech S1 - doprava, S2 – technická infrastruktura, A3 – VPS, VPO, v Hlavním a Koordinačním výkrese zařazeno mezi plochy obytné – bydlení v RD (BV)
- zařadit část komunikace na ppč. 1752 k.ú. Loučná n.N. mezi místní komunikace
- část stpč. 350 k.ú. Loučná n.N. zařadit mezi místní komunikace
- v legendě chybí označení „komunikace místní“ - stav

### *Výkres technické infrastruktury*

- v legendě objasnit, co znamená světle šedá plocha, používaná v tomto výkresu
- doplnit stávající plochy technické infrastruktury, které jsou součástí celé koncepce - jedná se např. o VDJ na ppč. 34/2, 110/1, regulační stanice na ppč. 373, zařízení na stpč. 390 v k.ú. Hraničná, ČOV na ppč. 1402/5, ČOV na stpč. 725 v k.ú. Janov nad Nisou, zařízení na ppč. 756/6 vk.ú. Loučná nad Nisou, apod.
- navržené vodojemy a čerpací stanice vyjádřit plošně tak, aby bylo možné posoudit požadovaný zábor plochy v rámci koncepce ÚP - tyto plochy promítnout do hlavního a koordinačního výkresu
- dořešit plochu N.103, u které je v Tab. č. 1 textu na str. 11 uvedeno přečerpávací stanice a značka ČS je na ppč. 1632/2 v k.ú. Loučná nad Nisou, v této souvislosti není zřejmé, jaký je rozdíl mezi přečerpávací a čerpací stanicí, že se jedná o dvě varianty umístění čerpacích stanic, v dokumentaci lépe popsat
- do legendy doplnit čerpací stanice - návrh, vodojemy - návrh
- doplnit ochranná pásma vodních zdrojů (viz koordinační výkres)
- dořešit využití vodních zdrojů nad Vyšehradem - není zřejmé, zda jsou funkční - pokud ano, pak doplnit hlavní vodovodní řad od zdrojů do obce
- štolu v Loučné označit správnou funkcí, není kanalizační
- prověřit z ÚAP a PRVKUK funkci čerpací stanice v koncové poloze pod Severákem (VPS-4)
- doplnit do legendy symbol „vodovod“ - návrh

### *Výkres VPS, VPO*

- dořešit veřejnou prospěšnost plochy N.103 - není zřejmé, o jakou funkci (přečerpávací stanice) se jedná
- upřesnit podrobnější vedení cyklotras s ohledem na terénní podmínky a zařazení do VPS konzultovat se Správou CHKO
- prověřit opodstatněnost a aktuálnost zařazení záměru VPS 34 – vodovod Královka do ÚP, zařazení zdůvodnit, případně VPS 34 vypustit či omezit

### *Výkres širších vztahů*

- dopracovat ve výkresu širších vztahů zřejmé vazby na občanské vybavení sousedních obcí např. sportovních ploch na území obce Bedřichov

## **TEXTOVÁ ČÁST**

- sjednotit číslování kapitol a upravit stránkování
- používat pojmy ze stavebního zákona, ostatní použité pojmy v odůvodnění vydefinovat (např. odbytové plochy, parking, využití podkroví, zařízení veřejné administrativy a správy...)

## **TEXTOVÁ ČÁST - NÁVRH**

### ***Kap. A1. Vymezení zastavěného území***

- uvést konkrétní výkresy, kde je zastavěné území vymezeno

### ***Kap. A2. Základní koncepce rozvoje území obce, ochrany a rozvoje jeho hodnot,***

#### ***A2.1 Zásady celkové koncepce rozvoje území obce***

- dořešit navržené obecnější zásady koncepce rozvoje území obce v souladu s požadavky návrhu zadání, a to:
  - nové lokality směřovat do 4. zóny CHKO JH a v návaznosti na ní, výjimečně do proluk zástavby ve 3. zóně, chránit charakter rozptýlené zástavby a především volnou krajinu před novou zástavbou - návrh rozvíjí zástavbu mimo 4. zónu a návaznost na ni, do rozptýlené zástavby v krajinářsky cenném území
  - zachovat původní urbanistickou strukturu jednotlivých sídel a unikátní kulturní krajinu, které jsou výrazem identity území a jeho historického vývoje v řešeném území

(zejména v oblasti Hrabětice – území od Královky po Severák a některé dílčí lokality v k.ú. Hraničná) - návrh ÚP rozvíjí zástavbu do krajinářsky velmi cenných a pohledově exponovaných hřebenových partií obce.

- stabilizovat plochy sídelní zeleně, řešit jejich zapojení do okolní krajiny - návrh ÚP neřeší, navrhuje pouze jednu plochu v Loučné.

### **Kap. A2.2 Koncepce ochrany a rozvoje hodnot území, 2.2.3. Hodnoty urbanistické, architektonické, kulturní**

- v tabulce chybí, kde jsou vyjmenovány nemovité kulturní památky zapsané v Ústředním seznamu kulturních památek, nově prohlášená kulturní památka: sklárna Johann Schorm a Comp. (VITRUM) prohlášena rozhodnutím Ministerstva kultury dne 31. 12. 2013 pod rejstříkovým číslem 105296 – doplnit (*Příloha 24a, 24b*)

### **Kap. A3. Urbanistická koncepce včetně vymezení zastavitelných ploch, ploch přestavby a systému sídelní zeleně, A3.1 Urbanistická koncepce**

- dořešit navržené obecnější zásady koncepce rozvoje území obce v souladu s požadavky návrhu zadání, a to:

- stanovit a územně stabilizovat hierarchii komunikací v území (např. dle pasportu komunikací), včetně komunikací pro nemotorovou dopravu a včetně případného rušení stávajících cest a nezbytného návrhu cest nových - není dořešen způsob využití komunikací DO a DS

- vytvářet územní podmínky pro rozvoj infrastruktury cestovního ruchu, upřednostňovat šetrné formy cestovního ruchu a rekreace ve smyslu ochrany přírodních hodnot území, zvyšování kvality služeb a omezování nežádoucích zátěží - v návrhu ÚP není uvedeno konkrétněji, jak je řešeno

- při plošném zajišťování urbanizačních aktivit upřednostňovat využití zastavěného území a původních stavebních parcel - návrh ÚP vymezuje cca 4,5 ha nových zastavitelných ploch ve třetí zóně CHKO JH v krajinářsky cenném území

- vyhodnotit využití již vymezených zastavitelných ploch ve smyslu § 55 odst. 3 stavebního zákona

- urbanizační expanze mimo hranice zastavěného území musí být uvážena a zdůvodněná, provozování činností v souladu se zásadami ochrany přírody nesmí ohrozit ekologickou stabilitu území a kvalitu životního prostředí

- podporovat soustředění nové zástavby ve stávajících souvisle zastavěných částech obce, nezahušťovat rozptýlenou zástavbu a nerozvíjet novou zástavbu do volné krajiny - návrh ÚP vymezuje cca 4,5 ha nových zastavitelných ploch ve třetí zóně CHKO JH v krajinářsky cenném území

- návrh zástavby odvodit z přirozené konfigurace terénu při minimalizaci dopadů na krajinný ráz, vymezené prvky ÚSES a lokality se zvláštní ochranou přírody - návrh ÚP vymezuje cca 4,5 ha nových zastavitelných ploch ve třetí zóně CHKO JH v krajinářsky cenném, z hlediska ochrany krajinného rázu pohledově exponovaném území

- zohlednit zásady ochrany krajinného rázu, zpracované v Preventivním hodnocení krajinného rázu CHKO JH, zvýšenou pozornost věnovat oblasti Hrabětice - návrh ÚP vymezuje cca 2,3 ha nových zastavitelných ploch ve třetí zóně CHKO JH v krajinářsky cenném, z hlediska ochrany krajinného rázu pohledově exponovaném území Hrabětice

- podrobněji řešit problematiku sportovně-rekreační funkce území, řešené v ZÚR LK- (zařazení obce Janov nad Nisou do specifické oblasti SOB5 Jizerské hory s řadou priorit a úkolů pro územní plánování, konkretizovat problematiku rekreace ve vztahu k SOB5 v návrhu ÚP

- za kap. A3.1 zařadit kap. Charakter a struktura zástavby, ve které budou popsány základní rysy charakteru a struktury zástavby jednotlivých částí obce tak, aby bylo možné se na ně

odkázat v podmínkách prostorového uspořádání, které jsou základními podmínkami ochrany krajinného rázu, v kap. A6.

### **A3.2. Vymezení rozvojových ploch**

- z tabulky č. 1 vypustit plochy:

N.2, N.3, N.22, N.23/1, N.23/2, N.38, N.54, N.55, N.57, N.59, N.64, N.65, N.68, N.72, N.73, N.74, N.76, N.81, N.82, N.83, N.85, N.92, N.113, N.114, N.117, N.121, N.123A, N.127/A, N.129A, N.200, N.209, N.211, N.214, N.218, N.220

- prověřit a upravit textovou část v kapitole 1, v tabulkovém vyhodnocení záboru ZPF není v souladu funkční využití ploch lokalit U.39 (BR) a N.73 (BD) s označením lokalit v tabulce vymezení rozvojových ploch v kapitole 3.3.

- popsat systém číslování lokalit (nové lokality, lokality převzaté z platného ÚP, případně č. změny)

### **A3.3 Vymezení ploch přestavby**

- ploch přestavby zařadit plochy, které jsou jednoznačně plochami přestavby a ne novými zastavitelnými plochami (U.6, 2.27, N.42, N.47, N.49, N.50, N.123, N. 215)

### **A3.5 Vymezení systému sídelní a krajinné zeleně**

-v návrhu ÚP řešit systém sídelní a krajinné zeleně v souladu s požadavkem zadání „Stabilizovat plochy sídelní zeleně, řešit jejich zapojení do okolní krajiny“. V grafické části jsou vymezeny plochy:

- VP - plochy veřejných prostranství a veřejné zeleně - jedná se o jednu návrhovou plochu v Loučné u kostela, kromě ní návrh ÚP sídelní zeleň neřeší
- NS - plochy smíšené nezastavěného území - zahrnují také nelesní zeleň - remízy, břehové porosty, doprovodná zeleň cest, nálety, apod.
- NL - plochy lesní - zahrnují plochy lesních porostů podle katastru nemovitostí
- NP - plochy přírodní - zahrnují také rozptýlenou nelesní zeleň

-do ploch sídelní zeleně zařadit plochy v údolní části obce, např. kolem hřbitova, drobnější plochy kolem Nisy v centru obce, apod.

-prověřit odlišení ploch vzrostlých náletů dřevin charakteru remízů od ploch NS s cílem zajistit ochranu přírodně-krajinářské hodnoty a ekologicko-stabilizační funkce těchto ploch, např. formou vymezení plochy smíšené krajinné. Na území Janova se nachází velké plochy náletů, resp. souvislé zeleně na ZPF nebo na ostatních plochách (specifický jev v rámci CHKO JH), v rámci koncepce uspořádání krajiny posoudit tyto plochy a navrhnout perspektivní způsob využití a ochrany.

## **A4. Koncepce veřejné infrastruktury, včetně podmínek pro její umíst'ování**

### **A4.a Občanské vybavení**

- dopracovat návrh koncepce občanského vybavení, v rámci této kapitoly popsat, jaké plochy jsou v návrhu ÚP stabilizovány pro OK, OV a OS a jejich funkce v celkové koncepci.

podrobněji řešit koncepci rekreačního parkování

- konkrétněji specifikovat plochy OK v krajinářsky nejcennějších částech obce

- specifikovat rekreačně-sportovní vazby na okolní obce (lyžařské běžecké trasy, cyklotrasy, sjezdový areál Severák - vazba na město Lučany nad Nisou, apod.) a na centrální část Jizerských hor

- zohlednit postavení obce Janov nad Nisou v rámci ZÚR LK, ve které je Janov nad Nisou zařazen do specifické oblasti SOB7 Jizerské hory s řadou priorit a úkolů pro územní plánování

### **Technická infrastruktura**

#### **Koncepce zásobování pitnou vodou**

- dát do souladu návrh textové a grafické části:
- podrobněji popsat koncepční návrh, je popsán spíše stav
- uvést návrh nových vodojemů a příslušných vodovodních řadů, jejich kapacity a vyhodnocení jejich potřeby v území
- popsat, zda a jak budou využity vodní zdroje nad Vyšehradem (ve výkresu k nim chybí vodovodní připojení)
- doplnit návrh o celkovou navrženou koncepci zásobování vodou včetně potřeby vody, kapacit vodojemů, apod.
- Zásobování požární vodou zahrnout do ucelené kapitoly Zásobování vodou
- prověřit OP vodního zdroje a vodní zdroj Rýnovice, dle VÚ MM Jablonec nad Nisou tento zdroj není již využíván a nemá platné nakládání s vodami. Rovněž tak vodní zdroj na Hraběticích pro chatu Premiér
- prověřit aktuálnost záměru vybudování vodovodního přivaděče pro Jablonec n.N. z úpravny vody v Bedřichově, čímž by došlo k zokruhování vodovodní sítě propojením obou velkých úpravny vody - vychází z Plánu rozvoje vodovodů a kanalizací Libereckého kraje (*Příloha č. 25*), zapracovat nebo v případě neaktuálnosti popsat tuto skutečnost v textové části

#### **2. Koncepce odvedení a čištění odpadních vod**

- dát do souladu návrh textové a grafické části:
- podrobněji popsat koncepční návrh, je popsán spíše stav
- doplnit návrh čerpacích stanic a jejich funkce v systému
- konkretizovat, k čemu bude sloužit přečerpávací stanice v ploše N.103 a čerpací stanice v Loučné
- popsat funkci čerpací stanice pod Severákem

#### **Kap. A4.c Dopravní infrastruktura**

- dopracovat návrh dopravní koncepce s ohledem na sportovně rekreační funkci obce v území:
- doplnit kapacity parkovišť, které jsou v území návrhem ÚP stabilizovány a zajišťují ve značné míře sportovně-rekreační funkci území
- popsat funkce plochy U.6
- uvést, jak bude řešena doprava v klidu pro nové plochy
- dořešit problematiku místních obslužných komunikací uvnitř zastavěného území, které jsou dle textové části vymezeny jako funkční plocha - plochy veřejných prostranství a veřejné zeleně, což není v souladu s grafickou částí – tyto plochy zde nejsou navrženy
- specifikovat, co jsou cesty v krajině DC, jak se funkčně liší od ploch DO a jak se v krajině projeví rozdíl mezi těmito dvěma druhy ploch
- popsat dopravní závady k řešení
- doplnit význam rekreační dopravy, případně včetně zátěží,
- navrhnout veřejnou dopravu, která významně ovlivňuje rekreační funkce v území
- řešit specifická doprava - vleky a lanovky (měly by být navržena jejich stabilizace buď v kap. Občanské vybavení nebo v kap. Dopravní infrastruktura)
- podrobněji popsat návrh rekreační dopravy, zejména její vedení, uvést zdroj navržených cyklostezek a jejich vazbu na stávající cyklotrasy a sousední obce
- popsat návrh stabilizace lyžařských a pěších tras v území.

- u hlavního silničního tahu, zejména u průtahu obcí, konkrétně u silnice III/29029 - vymežit v územním plánu prostory pro výstavbu místních komunikací pro nemotorovou dopravu, zejména se jedná o chodníky či cyklostezky - pokud nejsou již vybudovány

- respektovat „Normovou kategorizaci krajských silnic II. a III. třídy“, kterou schválilo Zastupitelstvo Libereckého kraje usnesením č. 46/04/ZK ze dne 16. 3. 2004. Konkrétně se jedná o silnice III/29022, III/29029, III/29032 a III/29036, které mají návrhovou kategorií šířku S7,5/60, a silnice III/29031, III/29033 a III/29034, které mají návrhovou kategorií šířku S4/30. Dále se jedná o silnici III/29035, která má v úseku mezi křižovatkami se silnicí III/29022 a III/29032 návrhovou kategorií šířku S7,5/60 a ve zbývajícím úseku po hranici obce návrhovou kategorií šířku S6,5/50 – doplnit tuto informaci textové části, v grafické části u označení silnic III. třídy ve výkresech B1 a S1 doplnit návrhovou kategorií šířku a doplnit označení některých

#### **A5. Koncepce uspořádání krajiny včetně vymezení ploch a stanovení podmínek pro změny v jejich využití, územní systém ekologické stability, prostupnost krajiny, protierozní opatření, ochrana před povodněmi, dobývání nerostů a podobně**

##### **5.a Koncepce uspořádání krajiny (doplnit A do nadpisu)**

- text v této kapitole řeší problematiku ochrany krajinného rázu, ne koncepce uspořádání krajiny (nadpis je zavádějící) - ponechat kap. A5.a Koncepce uspořádání krajiny a v ní uvést obecnější zásady a návrhy a za ni zařadit kap. Ochrana krajinného rázu a v ní specifikovat krajinářsky významné části území a zásady jejich ochrany

- doplnit schéma prostorových vztahů, které by zohlednilo krajinářsky významné části území, pohledově exponované prostory, horizonty, hřebeny, hlavní směry výhledů a průhledů, dominanty apod.
- do kap. A5.a Koncepce uspořádání krajiny zařadit konkrétní zásady pro území obce Janov nad Nisou, diferencovaně podle krajinářské a přírodní hodnoty jednotlivých částí obce, např:
  - princip zalesňování/ nezalesňování nelesních pozemků
  - princip nakládání s nelesní zelení (co s rozsáhlými nálety, které nejsou lesem) - viz výše u kap. A3.5.
  - principy ochrany krajinného rázu - vymežit prostory se zvýšenou ochranou krajinného rázu (Hrabětice, horní části Hraničné)
  - principy revitalizace toků (mimo zastavěná území) a narušených území do přírodního stavu – návrh revitalizace Tiché říčky
  - principy retence vody v krajině (ochrana pramenišť a mokřadů, např. pod Severákem)
  - principy ochrany a managementu antropogenní krajinné zeleně - aleje, solitéry u drobných kulturních památek, apod.
  - principy ochrany významných krajinných prvků, cenných biotopů
  - při umisťování staveb v nivě Nisy v Loučné respektovat zbývajících nezastavitelné části a zastavitelné plochy řešit co nejšetrněji z hlediska terénních úprav, zpevněných ploch, apod.
  - respektovat nezastavitelnost okolí vodních toků min. do vzdálenosti 6 m od břehové čáry - neoplocování pozemků a zachování prostupnosti krajiny
- do kapitoly A5. doplnit návrh vymezení ploch cenných biotopů (a jejich zařazení do ploch přírodních) - plochy pod parkovištěm a hotelem Arnika (v případě jejich nezařazení do biocentra), plochy revitalizace Tiché říčky

##### **5.b Územní systém ekologické stability (doplnit A do nadpisu)**

Doplnit návrhy opatření:

- k plochám biokoridorů - snižovat koeficient ekologické stability, podporovat přirozený vodní režim,
- na nelesních půdách

- neumisťovat nové stavby a zařízení v plochách biocenter a biokoridorů mimo staveb a zařízení dopravní a technické infrastruktury a staveb a opatření protipovodňové ochrany, a to pouze v nezbytně nutném rozsahu za podmínky, že tyto stavby zásadně nenaruší funkčnost a celistvost prvku ÚSES
- podporovat migrační prostupnost vodních toků

### **5.c Prostupnost krajiny (doplnit A do nadpisu)**

Doplnit návrhy opatření:

- pěší a lyžařské trasy budou v území stabilizovány za předpokladu nenarušení přírodních hodnot a ekologických funkcí krajiny (lokality zvláště chráněných druhů, apod.)
- bude podporována migrační prostupnost vodních toků
- bude zachována migrační prostupnost krajiny pro větší živočichy (neoplocování)

### **5.d Ochrana před povodněmi, protierozní opatření (doplnit A do nadpisu)**

- text konkretizovat na podmínky území obce Janov nad Nisou, např. doplnit: k bodům 1., 2., 3. – navržená revitalizace pramenné části Tiché říčky
- k bodu 4. - zlepšení biodiverzity nemá protipovodňové účinky
- k bodu 5 – doplnit, jakým způsobem je řešeno
- k bodu 7. - otázkou je, zda se jedná o protipovodňové opatření.

-upřesnit podrobnější řešení protipovodňového koridoru P37, navrženého v ZÚR LK, popř. uložit zpracování územní studie na tento koridor

### **5.d Ložiska nerostných surovin (chybné označení čísla kapitoly, má být e, doplnit A do nadpisu)**

- doplnit zásady využívání lomu Hraničná:
- respektovat stabilizované a navržené plochy pro dotěžení ložiska nerostných surovin v dobývacím prostoru Hraničná,
- po ukončení těžby provést rekultivaci vytěžených prostor, případně po biologickém vyhodnocení ponechat část území přirozené sukcesi.

## **A6. Stanovení podmínek pro využití plochy s rozdílným způsobem využití**

### **A6.a Přehled ploch s rozdílným způsobem využití**

#### **a.1 Plochy z rozdílným způsobem využití - zastavitelné (doplnit A do nadpisu)**

- doplnit obecně pro plochy:
  - stanovení, že podmínky využití a prostorového uspořádání jsou navrženy pro plochy zastavěné a zastavitelné, resp. nezastavěné a nezastavitelné
  - zajištění ochrany přirozených vodních toků v rozsahu údolní nivy nebo do vzdálenosti 6 metrů od břehové čáry - cílem je zajištění ochrany ekologických funkcí toků a jejich bezprostředního okolí v souladu s § 4 (VKP)
  - definovat podlažnost stavby - od které úrovně se počítá a jaká je běžná výška podlaží
  - definovat, co je míněno koeficientem  $K_p$ , zda je míněna intenzita zástavby pouze nadzemními stavbami nebo včetně zpevněných ploch
  - zvážit zapracování povinnosti hodnotit vliv záměrů ve třetí zóně CHKO JH na vzhled (typický ráz) krajiny (konzultovat se Správou CHKO JH)

#### BC - plochy centra – smíšené

- snížit max. podlažnost na 2 NP + podkroví nebo omezit vymezení těchto ploch tak, aby zástavba v nich nekonkurovala místním dominantám kostela a radnice

#### BS - plochy obytné – smíšené

- max. podlažnost snížit na 2NP + podkroví  
- doplnit zásadu - respektovat charakter a strukturu zástavby (s vazbou na kap. A3)

#### BV - plochy bydlení – bydlení v rodinných domech

- do nepřipustného využití zařadit rekreační a zahradní chaty  
- podmínku max. podlažnosti navrhnout i pro přestavby stávajících staveb vyjma zachování stávajícího stavu (tedy princip nezvyšování podlažnosti)  
- doplnit zásadu - respektovat charakter a strukturu zástavby (s vazbou na kap. A3)  
- upřesnit koeficient Kp - zda je míněna intenzita zástavby pouze nadzemními stavbami nebo včetně zpevněných ploch  
- prověřit velikost zastavitelných ploch a dát do souladu s minimální velikostí zastavitelného stavebního pozemku (1000m<sup>2</sup>), stanovenou v podmínkách využití zastavitelných ploch

#### BR - plochy bydlení – bydlení v rodinných domech – rozptýlené

- do nepřipustného využití zařadit rekreační a zahradní chaty  
- podmínku max. podlažnosti navrhnout i pro přestavby stávajících staveb vyjma zachování stávajícího stavu (tedy princip nezvyšování podlažnosti)  
- doplnit zásadu - respektovat charakter a strukturu zástavby (s vazbou na kap. A3)  
- upřesnit koeficient Kp - zda je míněna intenzita zástavby pouze nadzemními stavbami nebo včetně zpevněných ploch  
- prověřit velikost zastavitelných ploch a dát do souladu s minimální velikostí zastavitelného stavebního pozemku (1500m<sup>2</sup>), stanovenou v podmínkách využití zastavitelných ploch

#### BD - plochy bydlení - bytové domy

- doplnit koeficient intenzity zástavby, který zajistí kromě maximální intenzity zástavby také zachování přiměřeného přirozeného vsaku vody na pozemcích, vymezených v ÚP jako zastavěné a zastavitelné  
- snížit max. podlažnost na 3NP + podkroví - vyšší zástavba neodpovídá charakteru zástavby v obci, a to ani v její údolní části  
- podmínku max. podlažnosti navrhnout i pro přestavby stávajících staveb vyjma zachování stávajícího stavu (tedy princip nezvyšování podlažnosti)  
- zapracovat možnost vybudování malé vodní elektrárny na stpč. 205 k.ú. Hraničá n.N.

#### OV - plochy občanského vybavení - veřejná vybavenost

- doplnit koeficient intenzity zástavby, který zajistí kromě maximální intenzity zástavby také zachování přiměřeného přirozeného vsaku vody na pozemcích, vymezených v ÚP jako zastavěné a zastavitelné  
- doplnit do podmíněně přípustného využití možnost zřízení sportovních ploch bez staveb odpovídajícího rozsahu v přímé návaznosti na ubytovací zařízení

#### OK - plochy občanského vybavení - komerční zařízení

- doplnit koeficient intenzity zástavby, který zajistí kromě maximální intenzity zástavby také zachování přiměřeného přirozeného vsaku vody na pozemcích, vymezených v ÚP jako zastavěné a zastavitelné  
- upřesnit zásadu, že „plochy občanského vybavení - komerční zařízení“ musí být vymezeny v přímé návaznosti na kapacitně dostačující plochy dopravní infrastruktury a být z nich přístupné a parkování je nezbytné vyřešit v rámci těchto ploch  
- doplnit do podmíněně přípustného využití možnost zřízení sportovních ploch bez staveb odpovídajícího rozsahu v přímé návaznosti na ubytovací zařízení



#### OS - plochy občanského vybavení - sport a tělovýchova

- doplnit koeficient intenzity zástavby, který zajistí kromě maximální intenzity zástavby také zachování přiměřeného přirozeného vsaku vody na pozemcích, vymezených v ÚP jako zastavěné a zastavitelné
- zvláště specifikovat podmínky využití pro plochu bobové dráhy

#### VS - plochy výroby a skladování

- z přípustného využití vyjmout stavby a zařízení pro zemědělství a zařadit do samostatné plochy
- specifikovat max. výšku podlaží

### **a.2 Plochy s rozdílným způsobem využití - nezastavitelné (doplnit A do nadpisu)**

- do nepřípustného využití u všech ploch nezastavitelných doplnit oplocení (vyjma lesních oplocenek a dočasného oplocení pastvin hospodářských zvířat).

#### OP - plochy občanského vybavení – sportovní plochy

- vypustit hřiště - plochy OP jsou navrženy pouze pro sportovní aktivity v krajině, které vyžadují pouze bodové zásahy do terénu (stožáry vleků nebo lanovek), případně podzemní liniové sítě a ponechávají krajinu nezastavěnou
- v hlavním využití upřesnit, že se jedná o lyžařské sjezdové tratě – na území obce Janov jsou do ploch OP zařazeny výhradně plochy lyžařských sjezdovek, ve kterých nelze umisťovat jiné stavby
- specifikovat přípustné stavby – stožáry vleků a lanovek, zasněžovací systémy, nezbytná technická infrastruktura pro provoz lyžařských vleků a sjezdovek, vypustit jinou dopravní infrastrukturu (kromě vleků a lanovek)
- specifikovat podmínky prostorového uspořádání - výška staveb (stožárů)

#### VT - plochy smíšené výrobní – těžba

- do přípustného využití doplnit - revitalizace vytěžených prostorů

#### VV - plochy vodní a vodohospodářské

- z přípustného využití vypustit vodní díla a související stavby, stavby pro vodárenské účely zařadit do podmíněně přípustného využití za podmínky, že nenaruší ekologické funkce vodního toku
- z přípustného využití vypustit stavby pro lesní hospodářství – v plochách VV jsou nelogické a není zřejmé, jaké stavby jsou míněny
- dopravní a technickou infrastrukturu přesunout do podmíněně přípustného – za podmínky, že nenaruší ekologické funkce vodního toku
- jsou-li v technické infrastruktuře zahrnuty i MVE, pak k nim bude doplněno: za podmínky obnovy dosud nevyužitých původních profilů s hydroenergetickým využitím, vždy po předchozím provedeném biologickém posouzení záměru

#### NL - plochy lesní

- specifikovat stavby pro lesní hospodářství tak, aby bylo možné posoudit jejich vliv na přírodu a krajinu (př. krmelce, posedy, lesní cesty, úpravy toků, apod.)
- doplnit opatření pro zvyšování ekologické stability území a revitalizace
- komunikace pro běžkaře do podmíněně přípustných – pokud využívají lesní účelové komunikace a nevyžadují odlesnění PUPFL
- z podmíněně přípustného vyjmout stavby a zařízení nevyžadující odnětí PUPFL - stavbou technického vybavení nevyžadující odnětí pozemků PUPFL může být i sjezdovka a vlek (nevývímají se z PUPFL)

#### NS - plochy smíšené nezastavěného území

- vyjmout komunikace pro cyklisty – nelze připustit vedení cyklotras a cyklostezek po loukách, využívají stávající místní komunikace a navržené trasy
- doplnit, že přípustné jsou komunikace pro pěší a běžkaře ve stabilizovaných trasách
- lépe specifikovat přípustnou související dopravní a technickou infrastrukturu
- vypustit terénní úpravy - jsou v rozporu s charakterem krajiny a vhodným způsobem využívání těchto, převážně zemědělských ploch, případně ploch ekologicky cenných
- v podmíněně přípustném využití specifikovat technickou infrastrukturu, není zřejmé, jaké stavby jsou míněny
- z podmíněně přípustného využití vypustit prohlubování – zkapacitňování vodních toků přirozeného charakteru - takto upravovat lze pouze toky technicky již upravené, kde se nepředpokládá zásadní snížení jejich ekologických funkcí
- z podmíněně přípustného využití vypustit terénní úpravy většího rozsahu - jsou v rozporu s charakterem krajiny a vhodným způsobem využívání těchto, převážně zemědělských ploch, případně ploch ekologicky cenných
- protipovodňovou ochranu podmínit nenarušením krajinného rázu, přirozeného vodního režimu, ekologické stability a přirozeného vodního režimu

#### NP - plochy přírodní

- do hlavního využití doplnit druhou zónu CHKO JH a plochy cenných biotopů
- doplnit, že přípustné jsou komunikace pro cyklisty a běžkaře ve stabilizovaných trasách - komunikace pro cyklisty a běžkaře vyžadují technické úpravy terénu a ploch a nelze je umisťovat živelně v terénu
- specifikovat dopravní a technickou infrastrukturu

### **a.3 Plochy dopravní a technické infrastruktury**

#### TI - Plochy technické infrastruktury

- bydlení umožnit pouze v plochách ve čtvrté zóně CHKO JH
- do přípustného využití doplnit stavby a zařízení pro odvod splaškových vod

#### DO - plochy komunikací místních, DC - komunikace obslužné a cesty v krajině

- koordinovat navržené využití ploch DO a DC (ve výkresech jsou do těchto ploch zařazeny cesty se stejnou funkcí v krajině a není zřejmý důvod jejich odlišení)

#### P - parkinky samostatné

- specifikovat technickou infrastrukturu tak, aby bylo možné posoudit její vliv na tyto plochy, zejména na krajinný ráz v pohledově exponovaných částech území

### **A7. Vymezení veřejně prospěšných staveb, veřejně prospěšných opatření, staveb a opatření k zajištění obrany a bezpečnosti státu a ploch pro asanaci, pro které je třeba práva k pozemkům vyvlastnit**

#### **7.a, 7.b Vymezení veřejně prospěšných staveb a opatření (do nadpisu doplnit A)**

- dořešit veřejnou prospěšnost plochy N.103
- upřesnit podrobnější vedení cyklotrasy s ohledem na terénní podmínky a po odsouhlasení Správou CHKO JH případně zařadit do VPS
- z VPS vypustit lyžařská trasa (2.37)
- do veřejně prospěšných opatření doplnit revitalizaci Tiché říčky
- do tabulek na str. 28 a 29 pro přehlednost doplnit čísla návrhových ploch

### **A10.c Vymezení ploch a koridorů, ve kterých je rozhodování o změnách v území podmíněno zpracováním územní studie**

- vypustit požadavek na uložení územních studií pro plochy: N.201, U.4, U.30 (ppč. 1589/1 k.ú. Loučná)
- stanovit podmínky pro zpracování územních studií:
  - stanovit optimální velikost parcel;
  - prověřit základní dopravní vztahy;
  - prověřit umístění jednotlivých staveb;
  - řešit systémy technické infrastruktury;
  - stanovit koeficient zastavěnosti ploch a míru využitelnosti území;
  - vymezit plochy veřejných prostranství a plochy zeleně;
  - prověřit architektonické a urbanistické působení ploch ve vztahu k okolní zástavbě a volné krajině;
  - prověřit maximální hmoty staveb a jejich osazení do terénu ve vztahu k terénu a okolní zástavbě (terénní úpravy svahů budou v územní studii minimalizovány)
  - prověřit odtokové poměry v území.
- prověřit požadavek Správy CHKO JH stanovit přiměřenou lhůtu pro vložení dat o územních studiích do evidence územně plánovací činnosti na 10 let

## **II. Textová část – odůvodnění**

### **B1.a Soulad s politikou územního rozvoje a územně plánovací dokumentací vydanou krajem**

- podrobněji dopracovat problematiku rekreace ve vztahu k SOB 5, dokumentace Návrhu ÚP Janov nad Nisou např. v kapitole A.3 „Urbanistická koncepce včetně vymezení zastavitelných ploch, ...“ to řeší pouze okrajově, dopracovat podrobnější řešení problematiky sportovně – rekreační funkce území
- dopracovat vyhodnocení souladu se ZÚR LK v části B.1 odůvodnění, zejména zařazení řešeného území do SOB5 a s ním spojené priority a úkoly pro územní plánování, je zde pouze vyhodnocen soulad s PÚR ČR a to okrajově
- podrobněji řešit ve vzájemných vazbách záležitosti nadmístního významu, které jsou řešené v ZÚR, tyto vzájemné vazby v dokumentaci návrhu ÚP Janov nad Nisou jsou řešeny pouze okrajově.
- vymezit veškeré záměry, které jsou v ZÚR LK vymezeny jako veřejně prospěšné stavby či opatření s možností vyvlastnění, ve stejném režimu i v ÚP Janov nad Nisou, týká se zejména protipovodňových koridorů (v návrhu ÚP Janov nad Nisou je to P37 - Bílá Nisa, Bedřichov – Janov nad Nisou, dále multifunkčních turistických koridorů i nadregionálních a regionálních prvků ÚSES (K19H, RC 1266 a RK 647), záměry, které se přes vymezení v ZÚR LK na území obce Janov nad Nisou v řešení ÚP Janov nad Nisou neuplatní, v odůvodnění ÚP okomentovat

### **B2.b Zpráva o vyhodnocení vlivů na udržitelný rozvoj území obsahující základní informace tohoto vyhodnocení včetně výsledků vyhodnocení vlivů na životní prostředí**

- zpracovat závěry a konkrétně uvést způsob zohlednění vyhodnocení vlivu na ŽP v územním plánu ve vztahu k jednotlivým posuzovaným lokalitám

### **B3.a Vyhodnocení koordinace využívání území z hlediska širších vztahů**

- specifikovat vazby na okolní obce v souvislosti s občanskou vybaveností např. sjezdový areál Severák, Lučany nad Nisou nebo lyžařské běžecké tratě - popsán pouze stav, dopracovat nesoulad textové a grafické části.

### **B.3b Vyhodnocení splnění zadání , C. Požadavky na rozvoj území obce**

- správně uvést Zastupitelstvo obce, nikoliv Zastupitelstvo města - opravit

#### **B4.b Technická infrastruktura – 1. Vodní hospodářství**

- není řešena část obce Hraničná - doplnit
- neoddělovat řešení odvádění vod dešťových a srážkových, jelikož jde o tytéž vody
- v textu upřednostnit likvidaci a zasakování srážkových vod v místě vzniku před odváděním dešťovou kanalizací

#### **G) Limity ochrany přírody (str. 12)**

- doplnit zákonné limity:
  - zonace CHKO JH, zejména druhá zóna se zákonnými ochrannými podmínkami (§ 26 zákona)
  - základní ochranné podmínky CHKO (§ 26 zákona, Výnosu MKI ČR č. 13853/67)
  - přírodní památka Tichá říčka (§ 36 zákona)
  - významné krajinné prvky (§ 3 a 4 zákona)
  - lokality výskytu zvláště chráněných druhů rostlin a živočichů (§ 48 a 49 zákona)
  - památné stromy (§ 46 zákona)

#### **B2.f) Vyhodnocení účelného využití zastavěného území a vyhodnocení potřeby vymezení zastavitelných ploch (str. 68)**

- dopracovat vyhodnocení účelného využití zastavěného území, je třeba vyhodnotit také účelné využití zastavitelných ploch z platného ÚPO, které jsou především využívány pro umístění novostaveb pro bydlení

### **Vyhodnocení vlivů územního plánu na trvale udržitelný rozvoj území**

#### **1. Stručné shrnutí obsahu a hlavních cílů územně plánovací dokumentace, vztah k jiným dokumentům – 1.2.5. Zásady územního rozvoje Libereckého kraje**

- doplnit zmínku o zařazení obce Janov nad Nisou do specifické oblasti SOB5 - z toho vyplývá, že se na obec vztahují jak obecné priority ZÚR LK, týkající se CHKO JH jako zvláště chráněného území, tak úkoly pro územní plánování, stanovené pro tuto oblast
- zohlednit minimálně následující priority a zásady P1, P5, P26, P27, P28, Z7, Z37, Z40, Z43, Z45, Z52, Z59, Z60, Z64 s příslušnými úkoly pro územní plánování, týkající se území obce Janov nad Nisou (návrh ÚP tuto významnou skutečnost rovněž nezmiňuje)

#### **3. Údaje o současném stavu ŽP v řešeném území a jeho předpokládaném vývoji, pokud by nebyla uplatněna ÚPD – 3.1. Informace o současném stavu ŽP v dotčeném území - Záplavová území**

- Bílá a Rýnovická Nisa jsou jeden tok – opravit

#### **6. Zhodnocení stávajících a předpokládaných vlivů navrhovaných variant územně plánovací dokumentace**

- doplnit vyhodnocení vlivů u následujících záměrů č (dle zápisu z dohodovacího jednání: 1,3,4,8,9,17,18,19,22,23,24,25,28,29,31,32,34,36,38,39,43,45,46,47,48,49,53,54,55,60,63,64

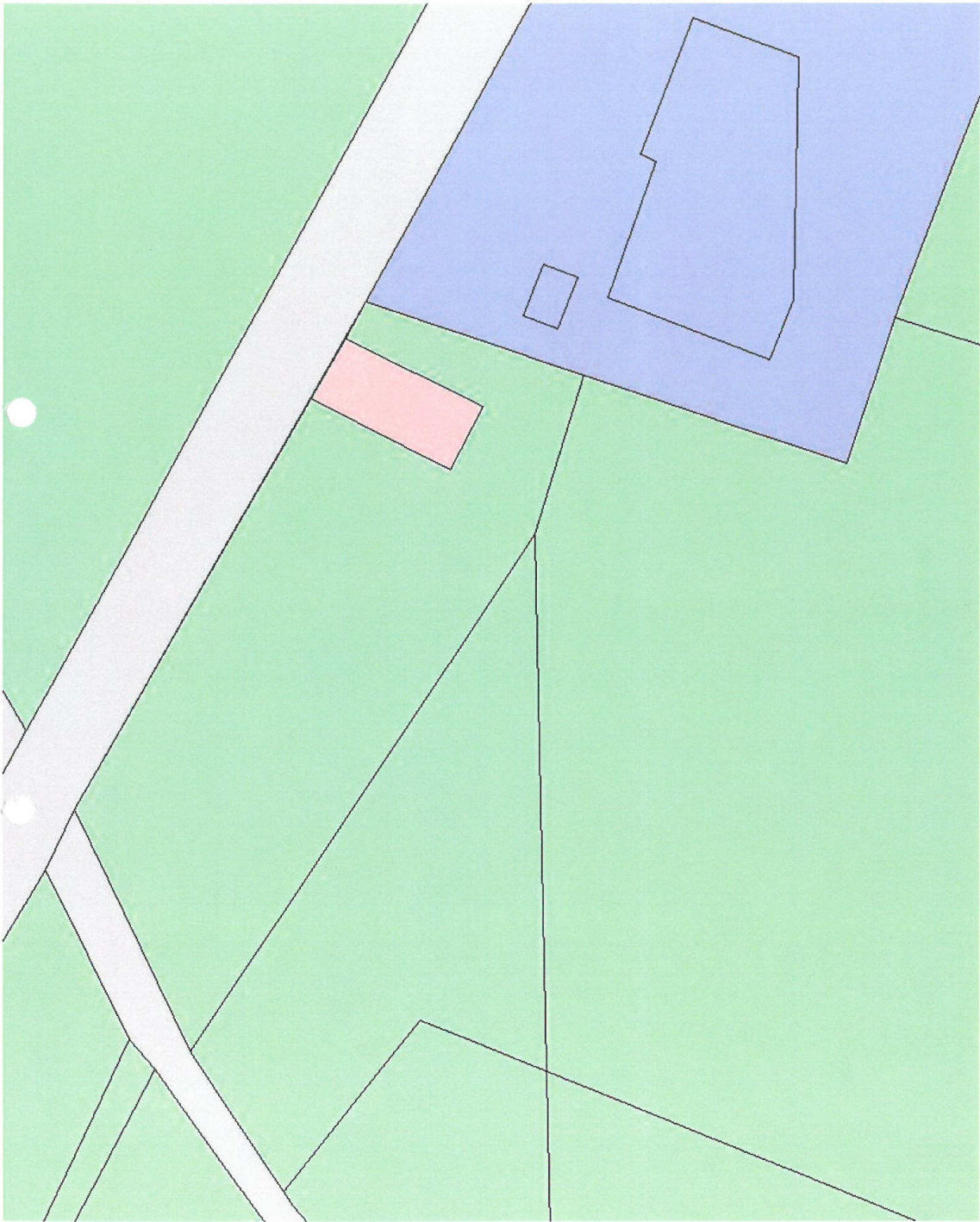
#### **11. Návrh požadavků na rozhodování ve vymezených plochách a koridorech z hlediska minimalizace negativních vlivů na životní prostředí**

- návrh přehledně shrnuje požadavky z kap. 6, avšak nejsou uvedeny všechny navržené plochy (doplnit)

#### **Příloha č. 1 Fotodokumentace vybraných návrhových ploch**

str. 95, foto č. 18 – nejedná se o foto lok. N.23, ale lok. N.65

str. 96, foto č. 19, foto č. 20 – nejedná se o vodní plochu v severní části lok. N.23, ale o hranici pozemku s lok. N.65



PRÍLOHA ①





PRÍLOHA Č. 2

② ●





PRÍLOHA Č.4

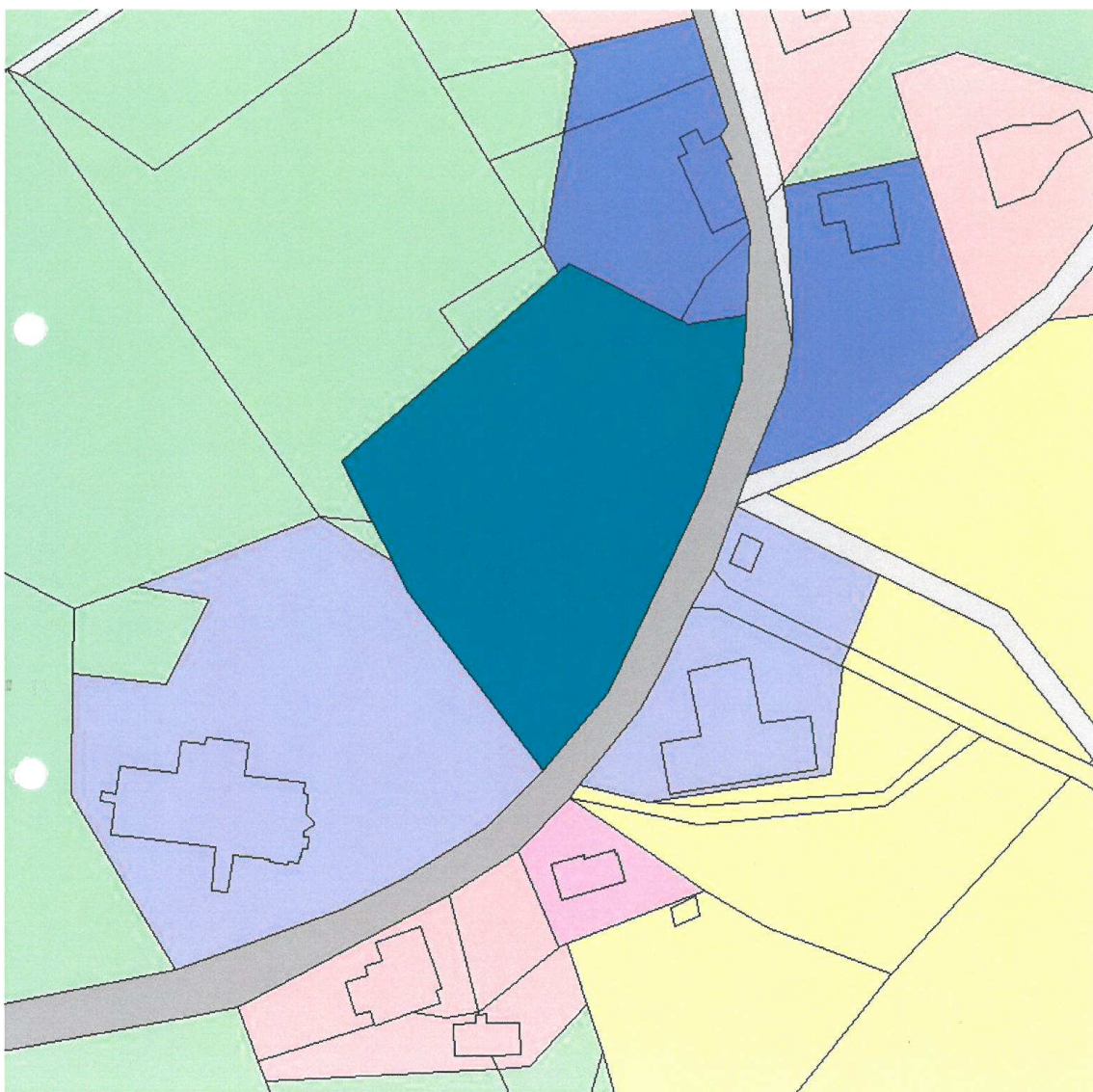






PRÍLOHA Č. 5

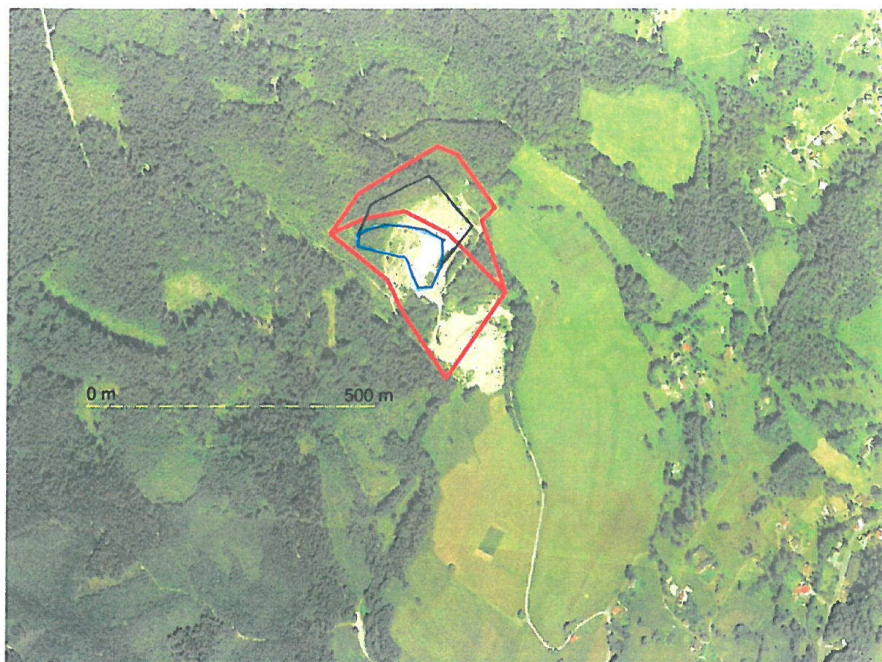
5 •



6.

PRÍLOHA Č. 6

### Letecká ortofotomapa ložiska Hraničná



Vysvětlivky:



hranice DP Hraničná a Hraničná I



hranice ložiska – bloků zásob

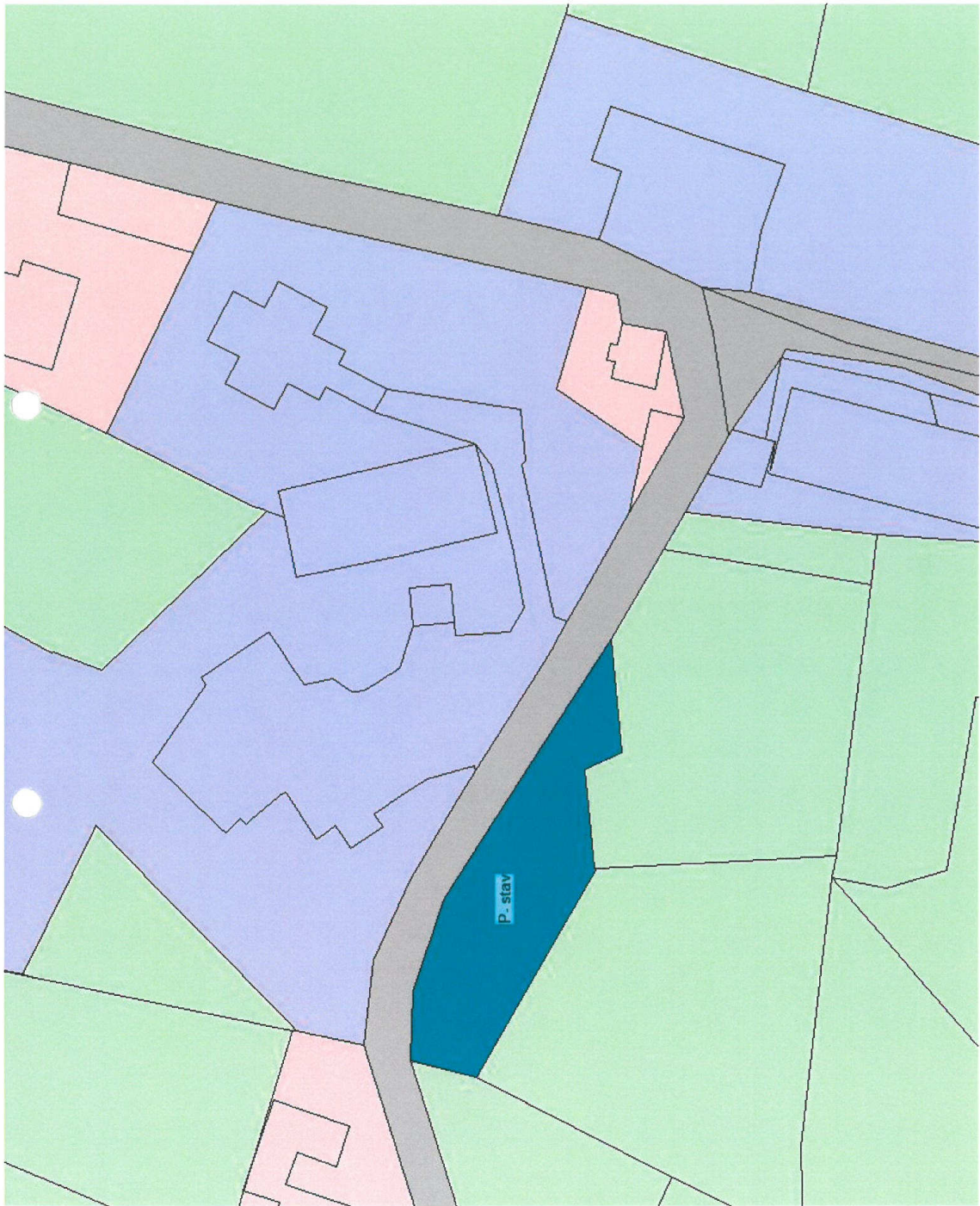
PRÍLOHA ů.4.





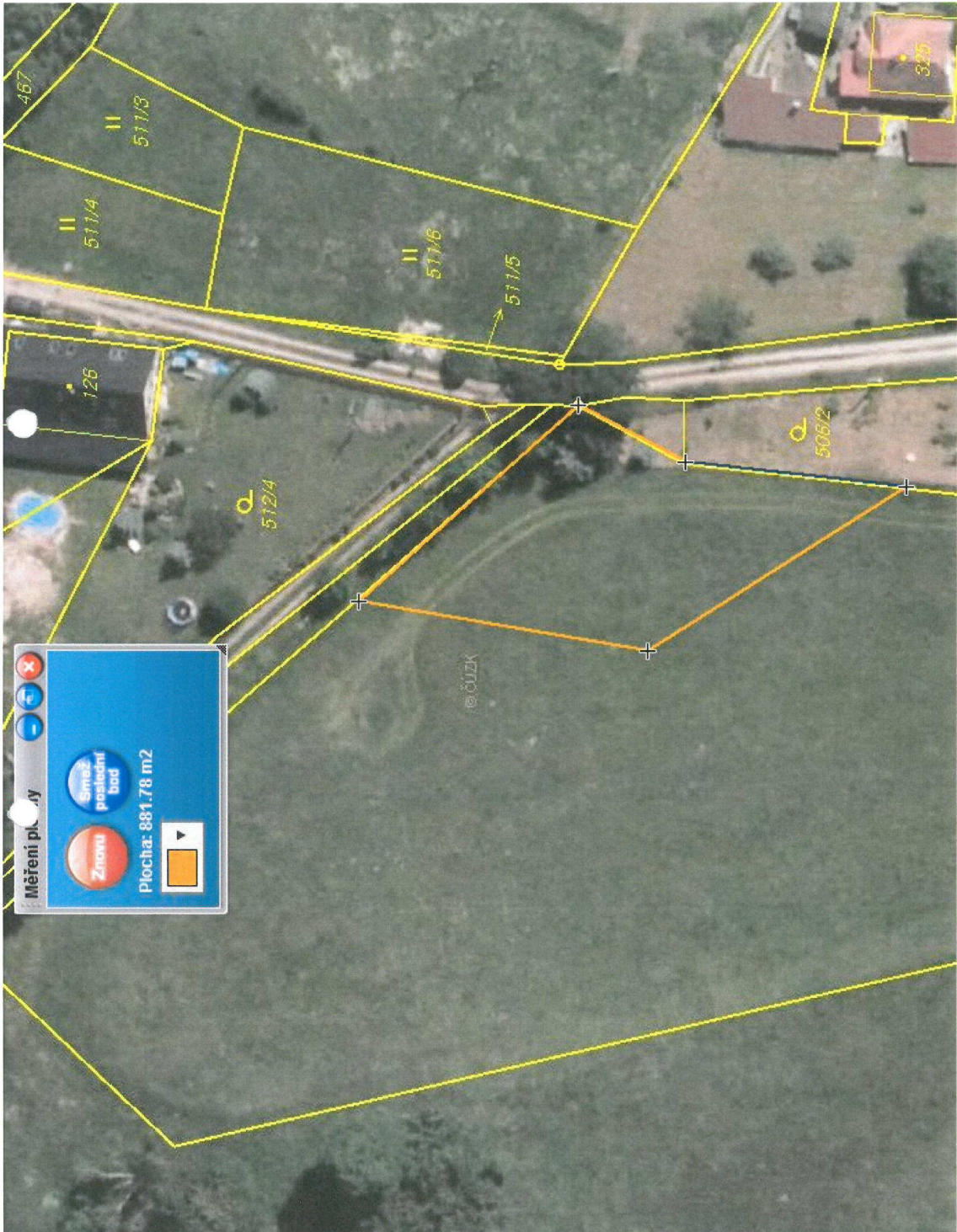
PŘÍLOHA č. 8

8



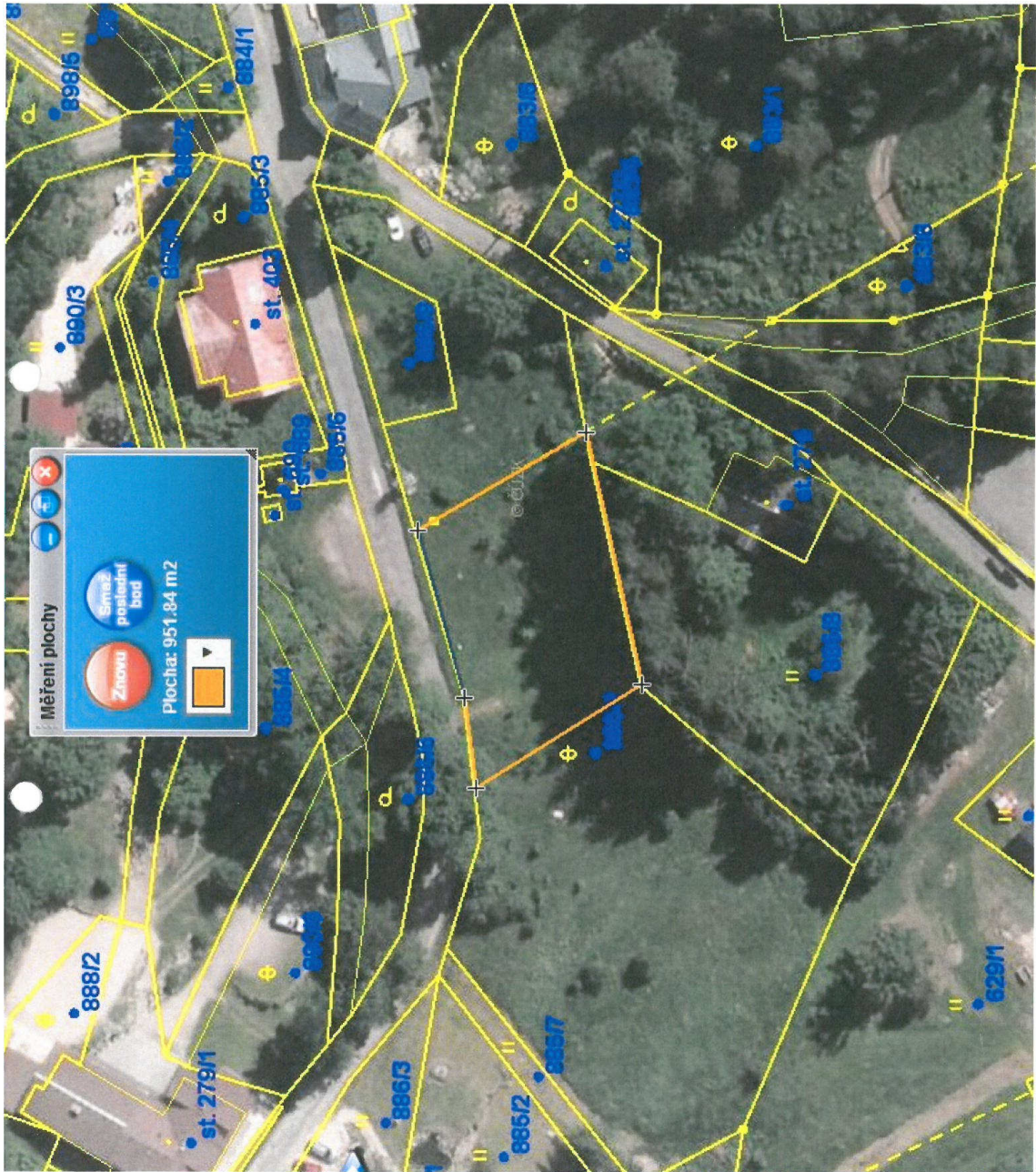
9.

PŘÍLOHA č. 9



PŘÍLOHA č. 10

10



11

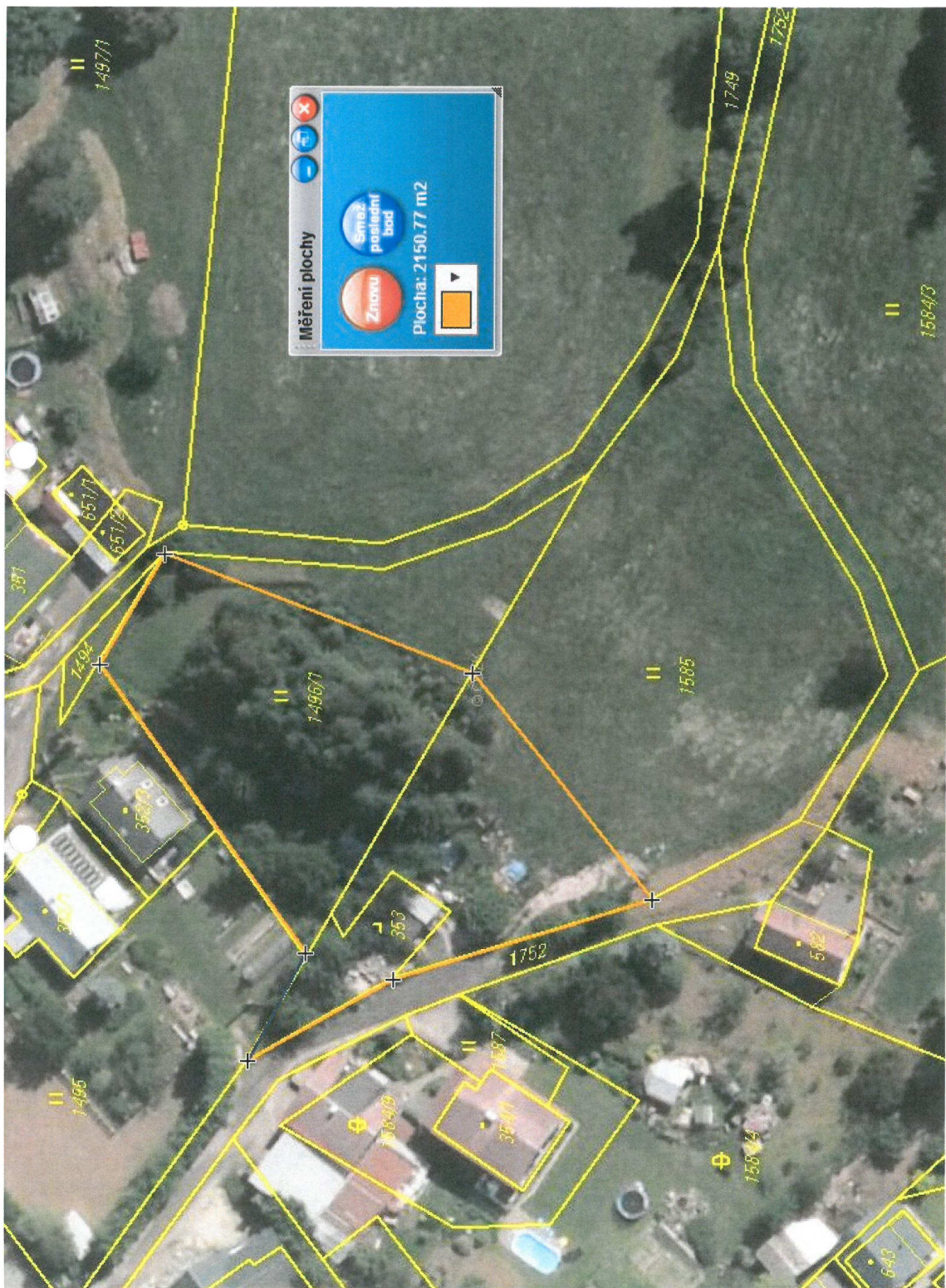
PAILOHA č. 11



12

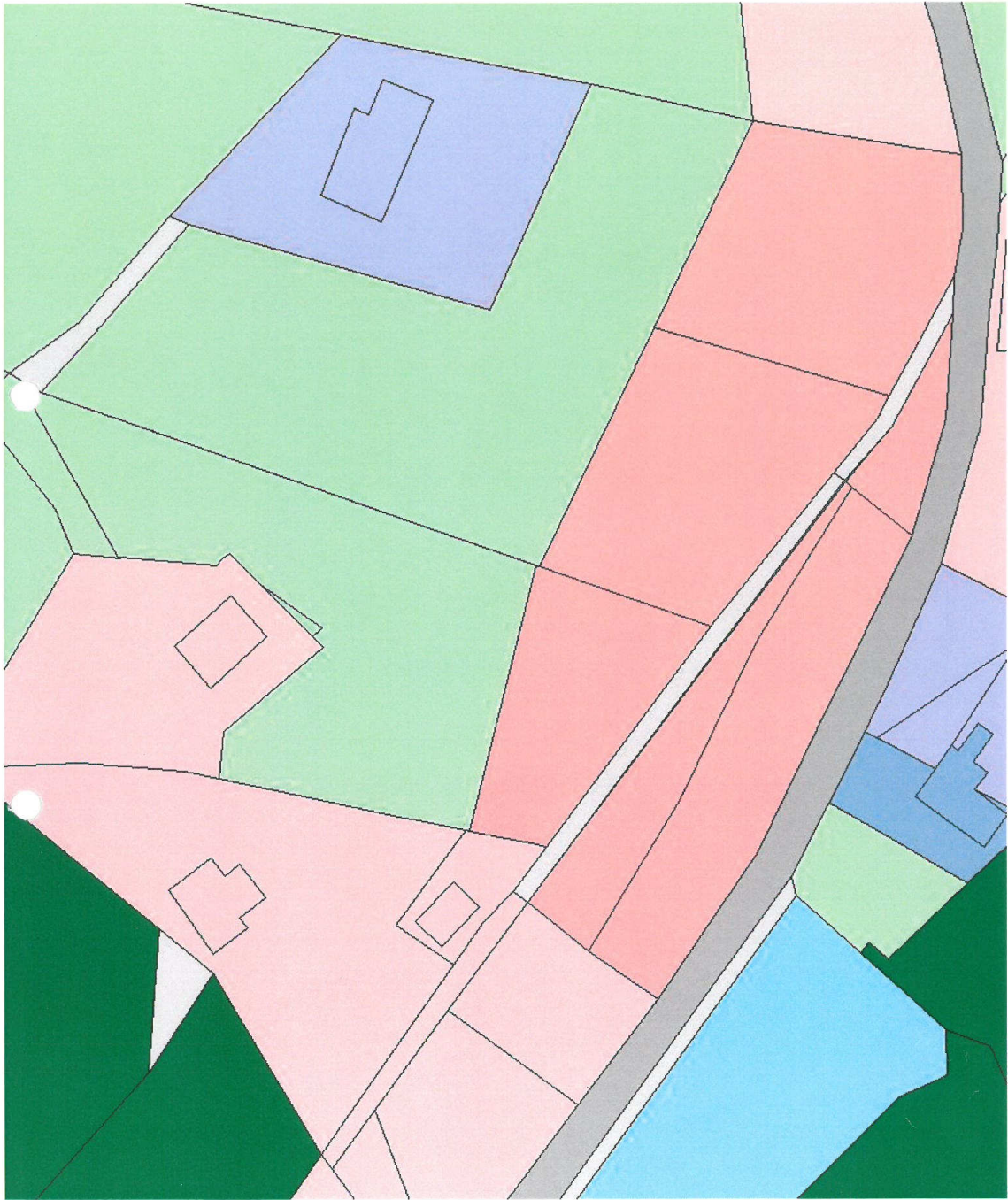
PŘÍLOHA č. 12



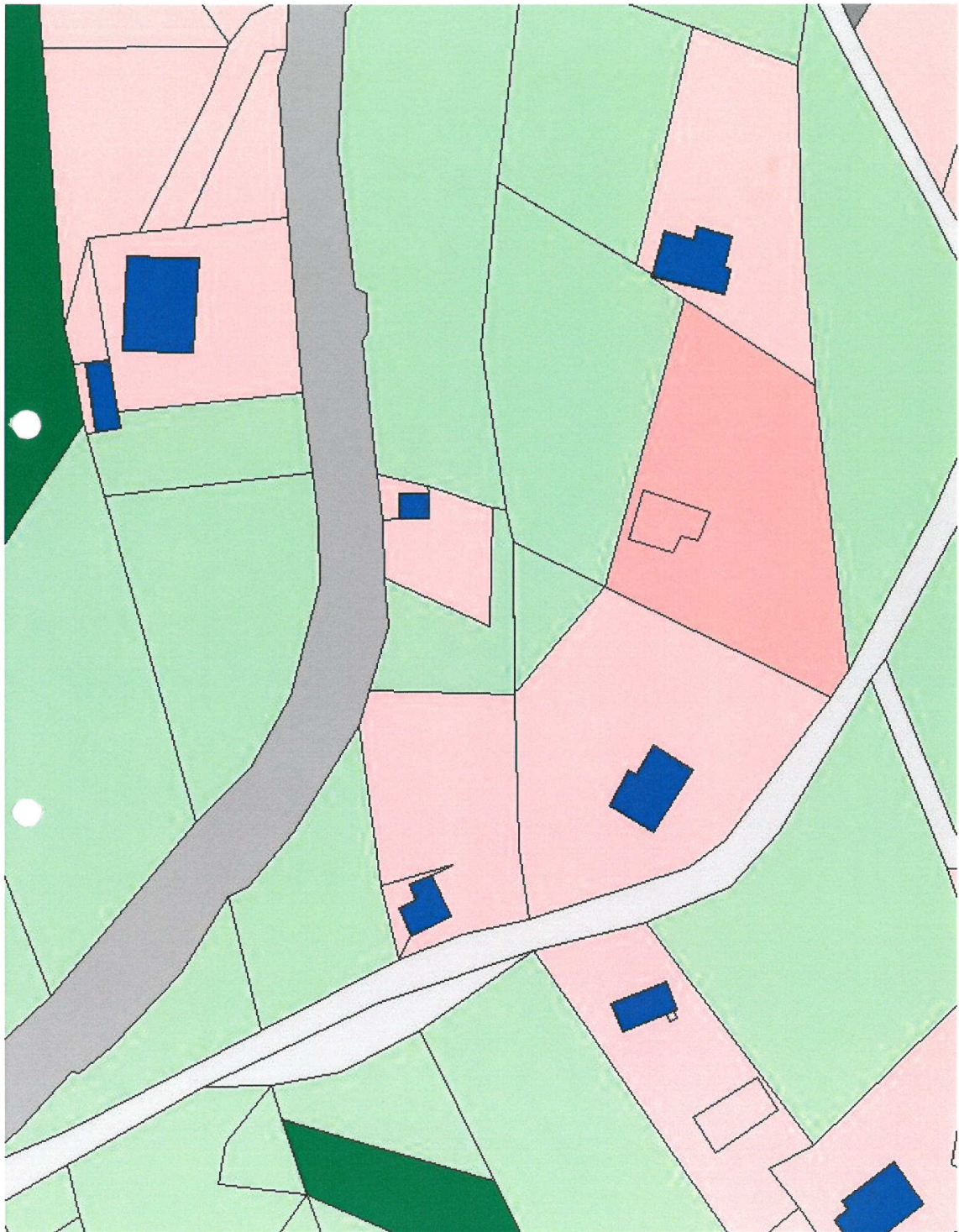


PAŮLOHA č. 13

13



рѣлона ѣ. 14а 14а.



PŘÍLOHA č. 15

15.






PRÍLOHA č. 16


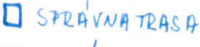
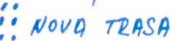
16 •

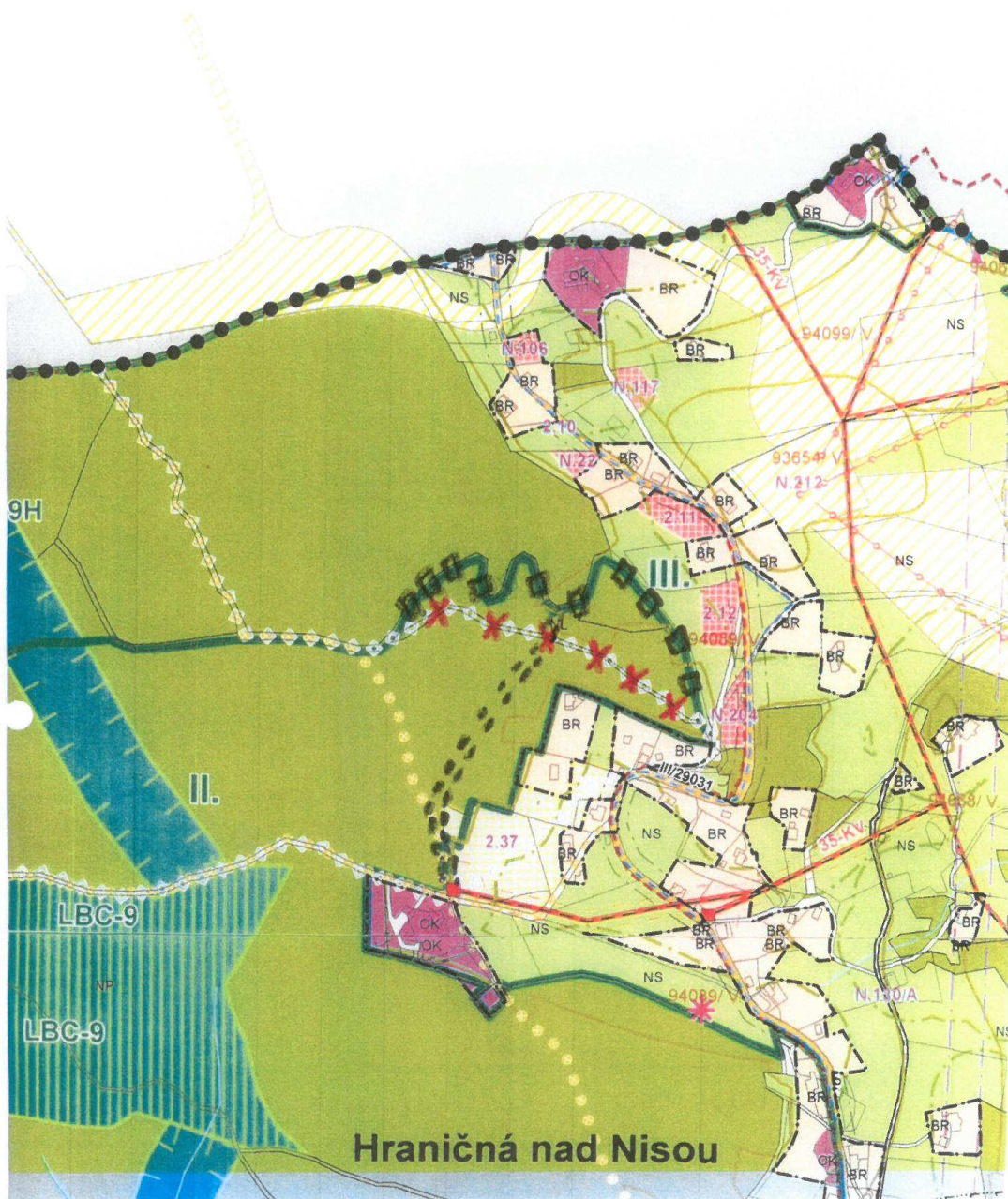
SITUACE - ZÁKRES DO KM M 1:1000



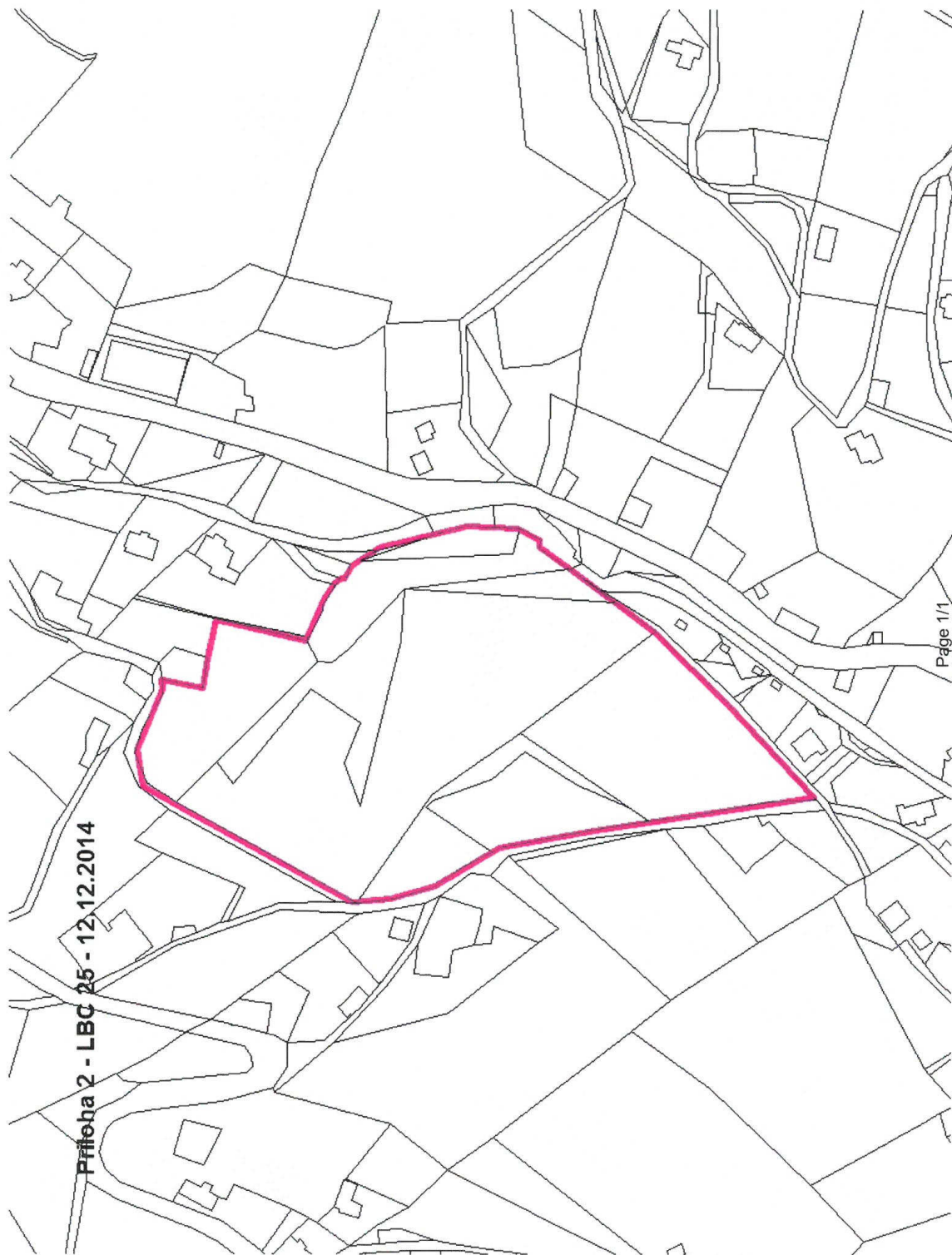
-  ochranné pásmo silnic
-  ochranné pásmo radiové stanice
-  ochranné pásmo hřbitova

Veřejně prospěšné stavby a veřejně prospěšná opatření jsou z důvodu přehlednosti výkresu detailně popsány ve výkrese A3: veřejně prospěšné práce a opatření

-  KRUSIT
-  SPRÁVNÁ TRASA
-  NOVÁ TRASA



*Príloha č. 146 •*

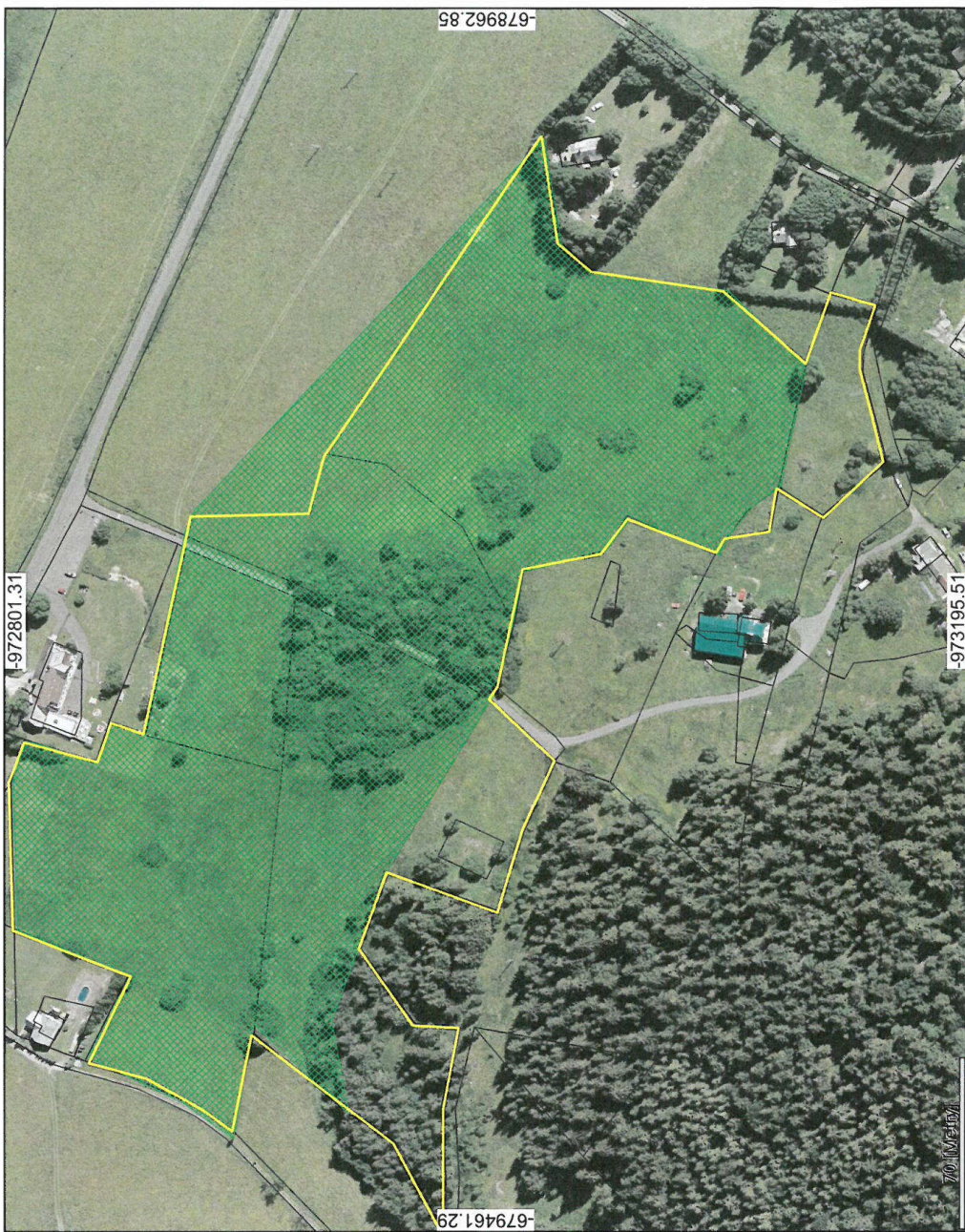


Príloha 2 - LBC 25 - 12.12.2014

Page 1/1

PRÍLOHA 18a

LBC 27 - Tesanka - návrh úpravy hranic



- navrh\_LBC27\_Tesank
- USES\_bioCENTRUM\_

PŘÍLOHA 186

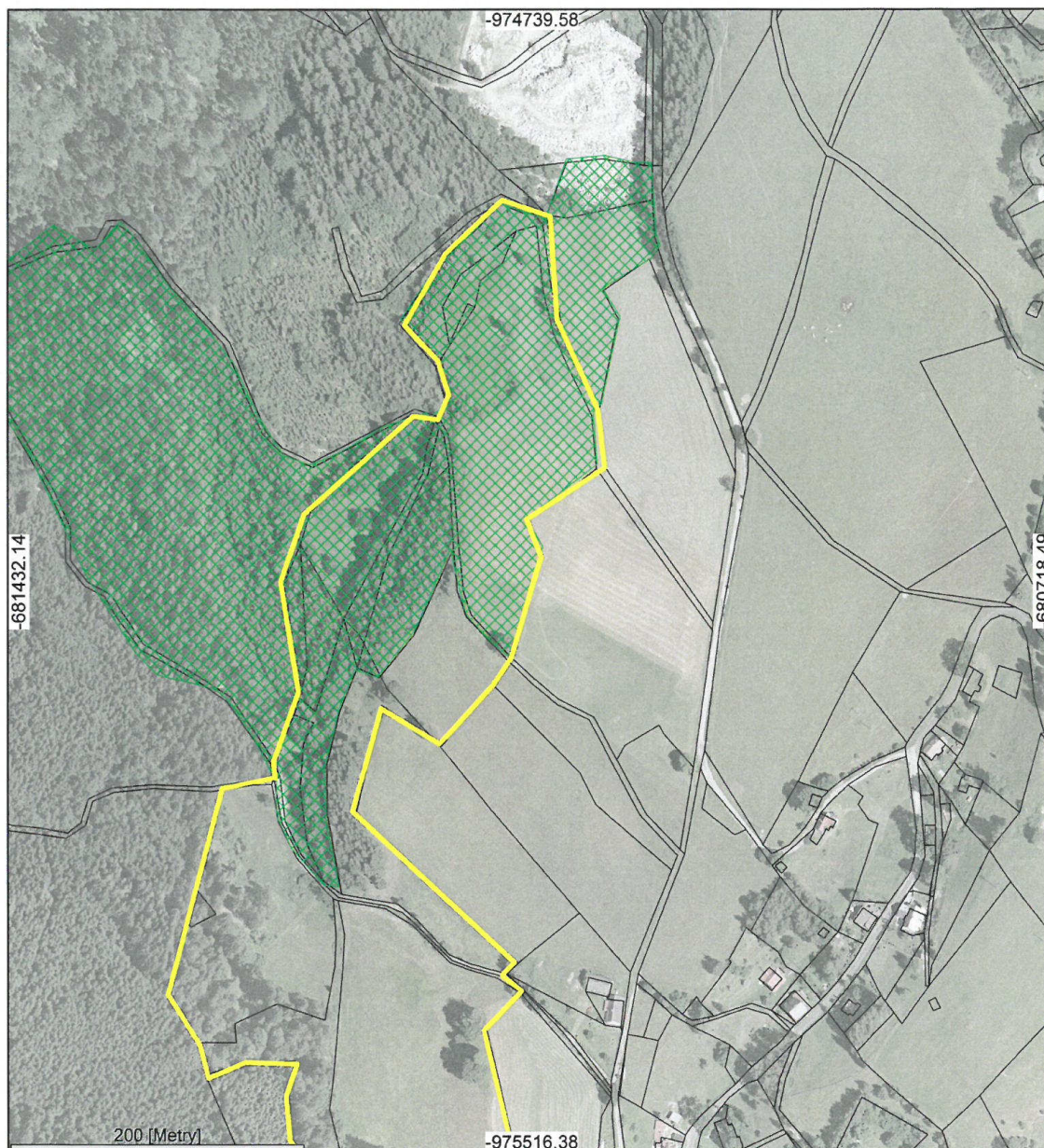
Datum: 25.3.2014



Map. jednotky: Metry

Měřítko 1:2149



# LBC 10 Hraničná: návrh úpravy vymezení (severní část)



-  navrh\_LBC10\_Hranicna.shp
-  USES\_bioCENTRUM\_CHKOJH.shp

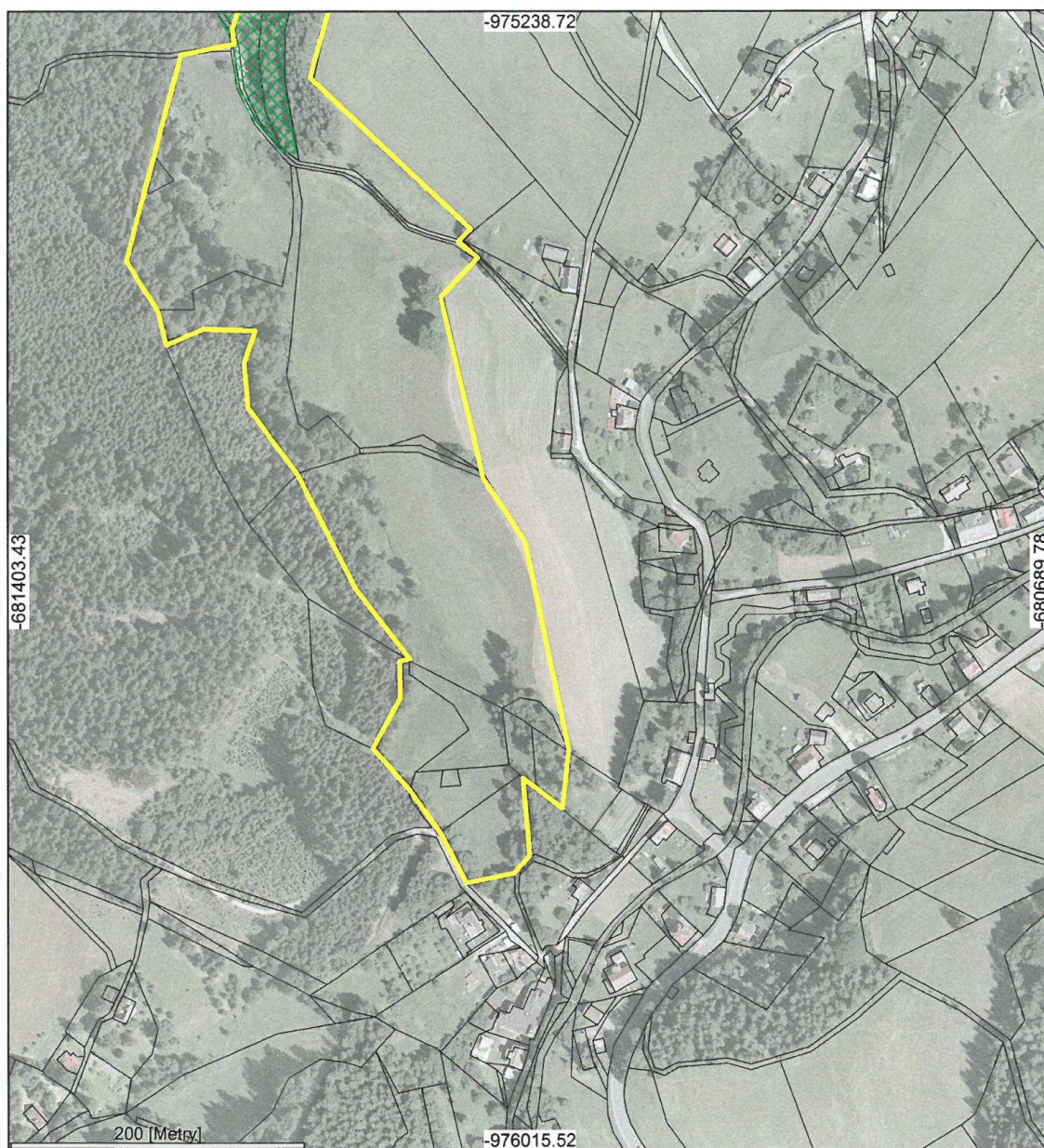
Měřítko 1:3500

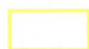

Map. jednotky: Metry

Datum: 25.3.2014

*Příloha 18C*

# LBC 10 Hraničná: návrh úpravy vymezení (jižní část)



-  navrh\_LBC10\_Hranicna.shp
-  USES\_bioCENTRUM\_CHKOJH.shp

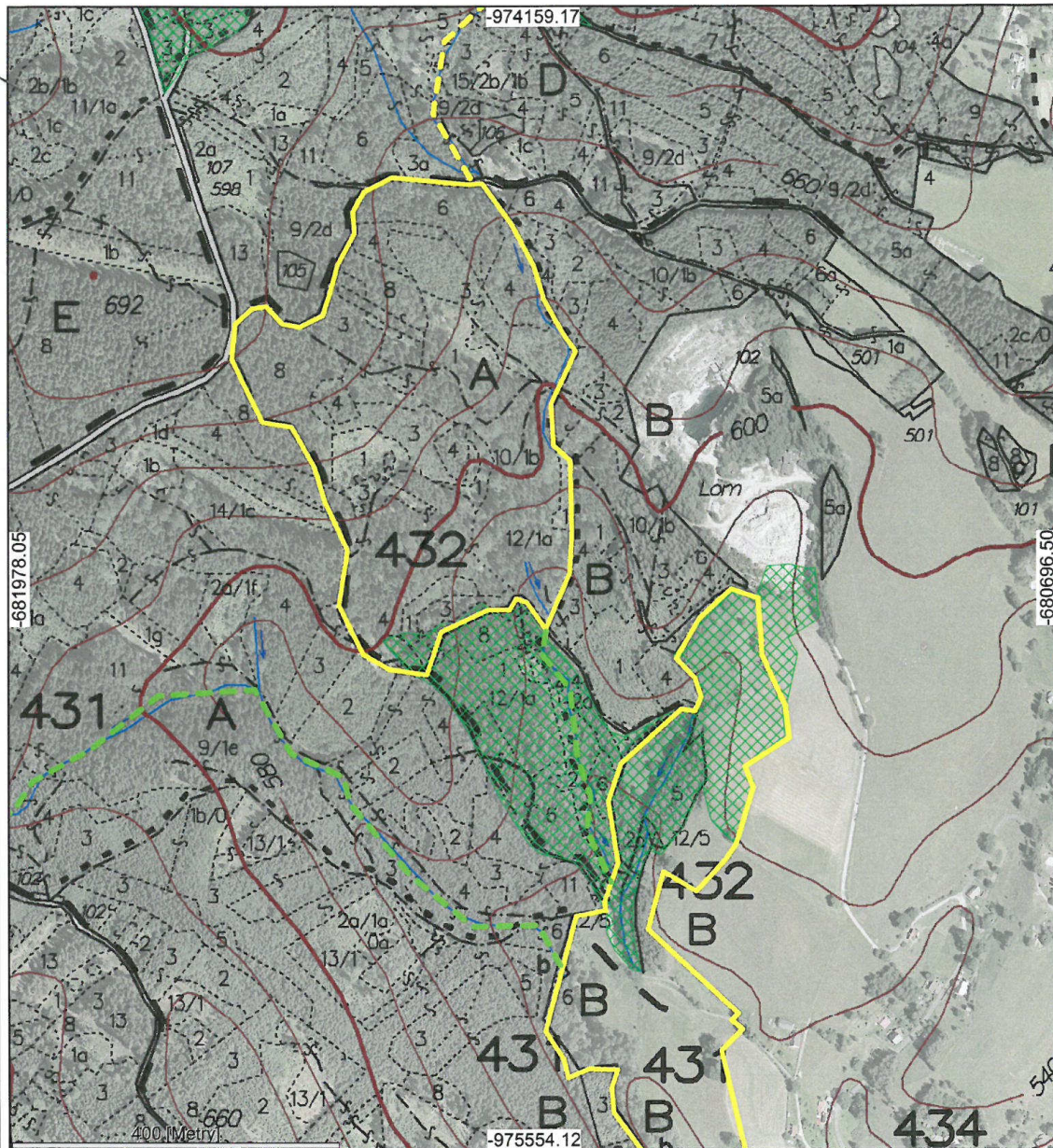
Měřítko 1:3500




Map. jednotky: Metry

Datum: 25.3.2014

*Příloha 18d*

LBC 10 Hraničná: návrh úpravy vymezení (lesní část)



-  navrh\_osa\_NRBK\_K19-H.shp
-  navrh\_LBC10\_Hranicna.shp
-  USES\_bioCENTRUM\_CHKQJH.shp

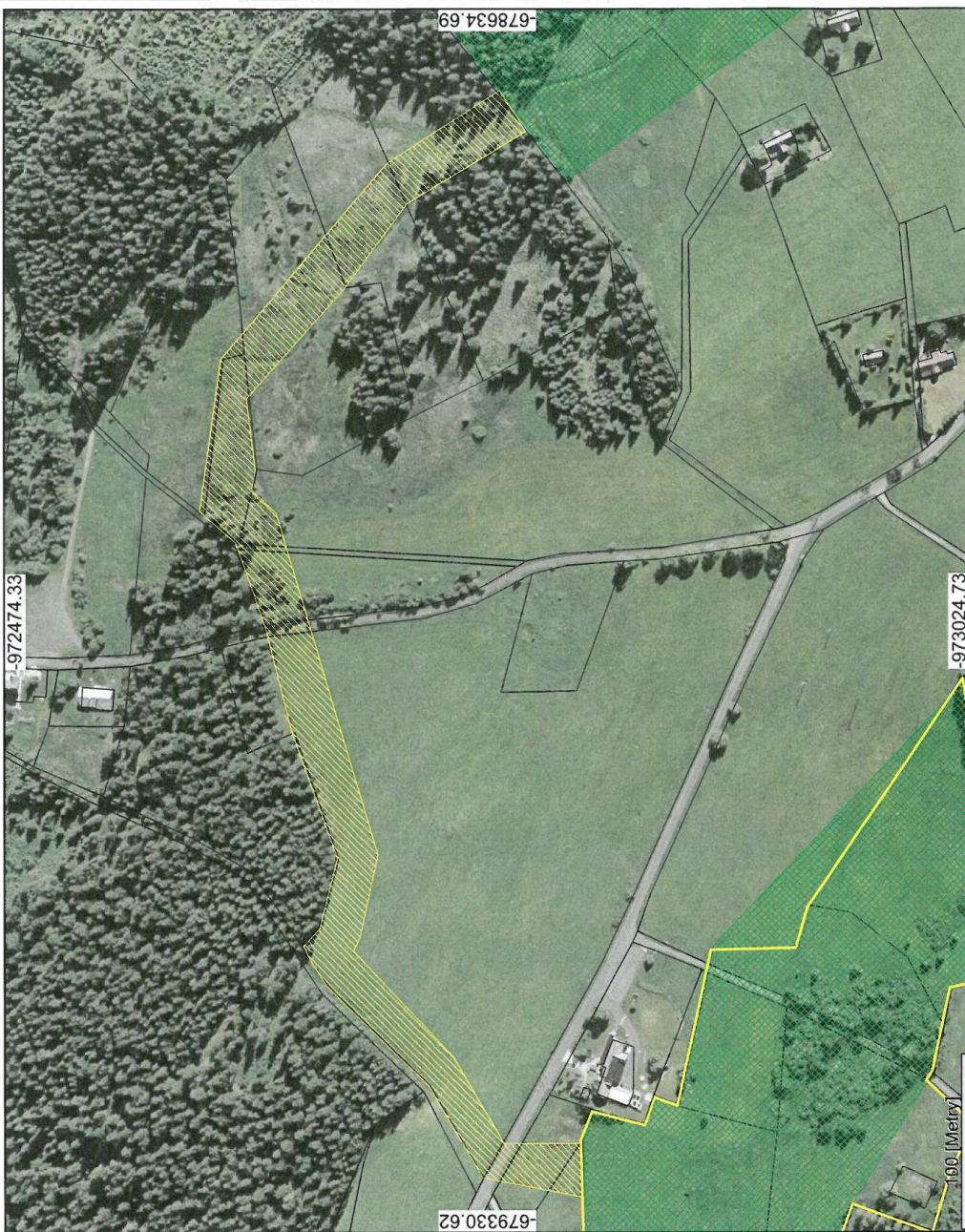
Měřítko 1:6285

Map. jednotky: Metry

Datum: 25.3.2014

*PRÍLOHA 18E*

LBK 27 - 28: návrh dopřesnění vedení biokoridoru



- LBK-27-28.shp
- navrh\_LBK27\_Tesank
- USES\_bioCENTRUM\_



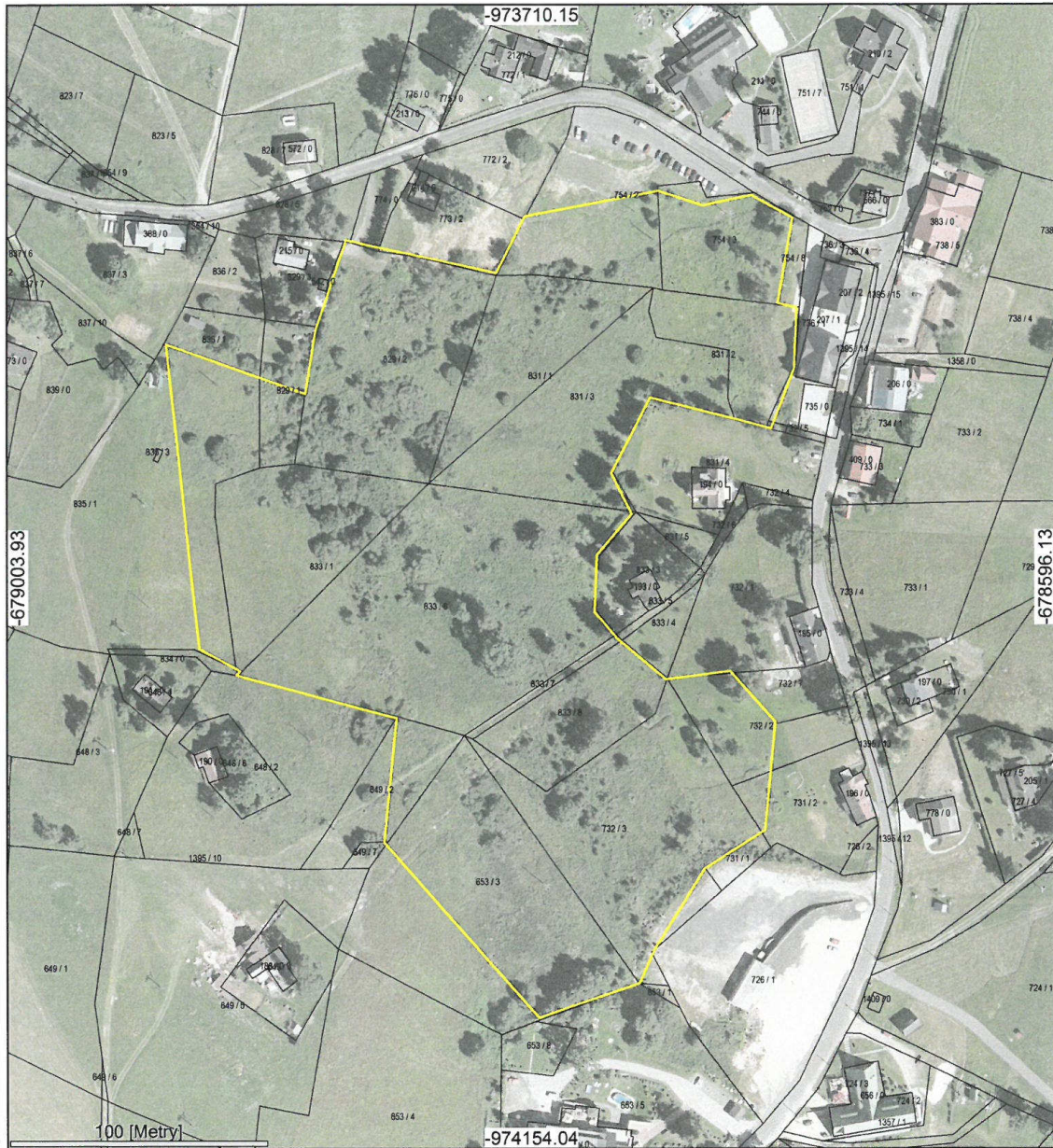
*PRÍLOHA 18f*


Měřítko 1:3000

Map. jednotky: Metry

Datum: 25.3.2014

# Návrh LBC Hraběčice, k.ú. Janov nad Nisou



 navrh\_LBC\_Hraběčice.shp

Měřítko 1:2000

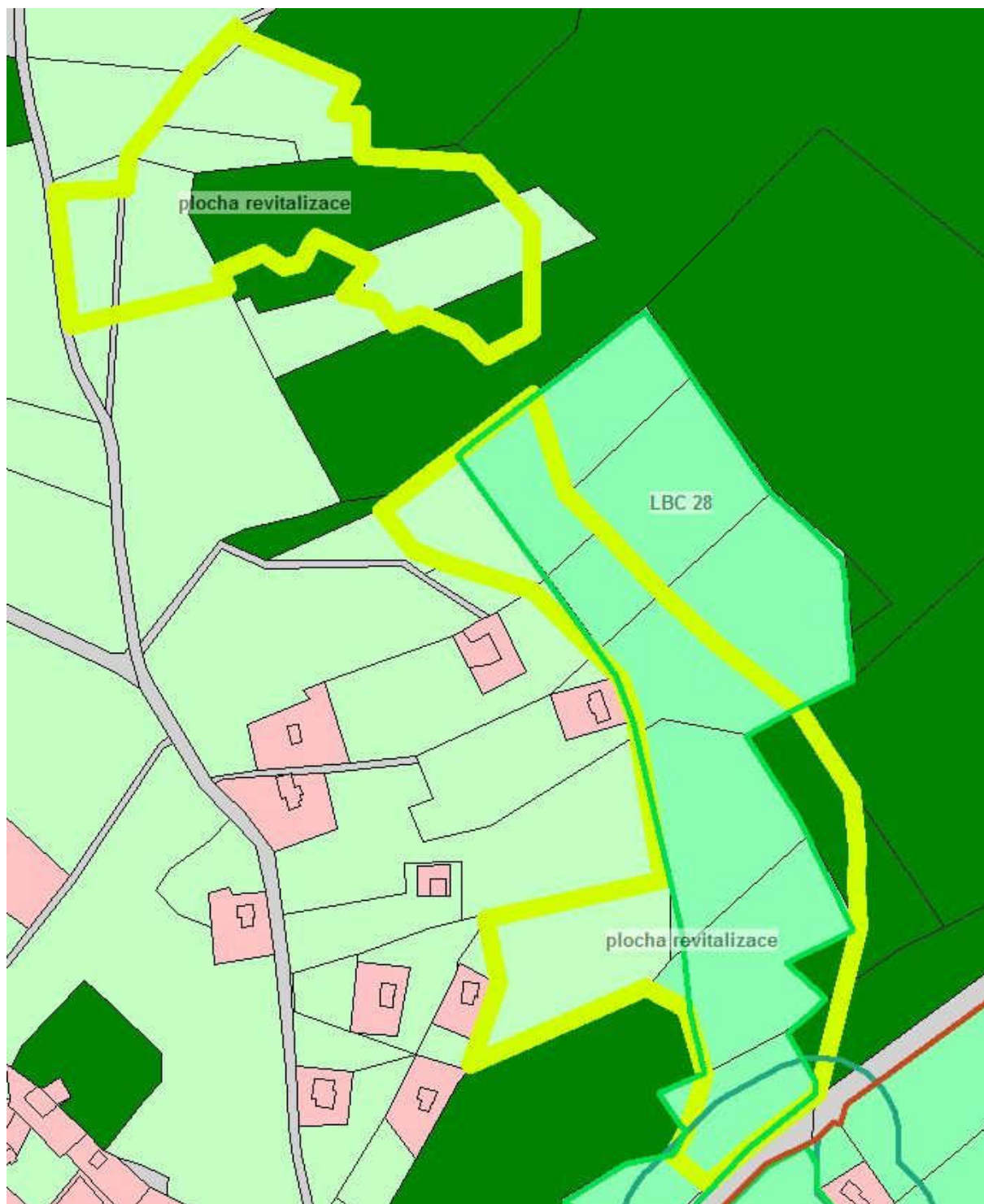
Map. jednotky: Metry

Datum: 26.3.2014

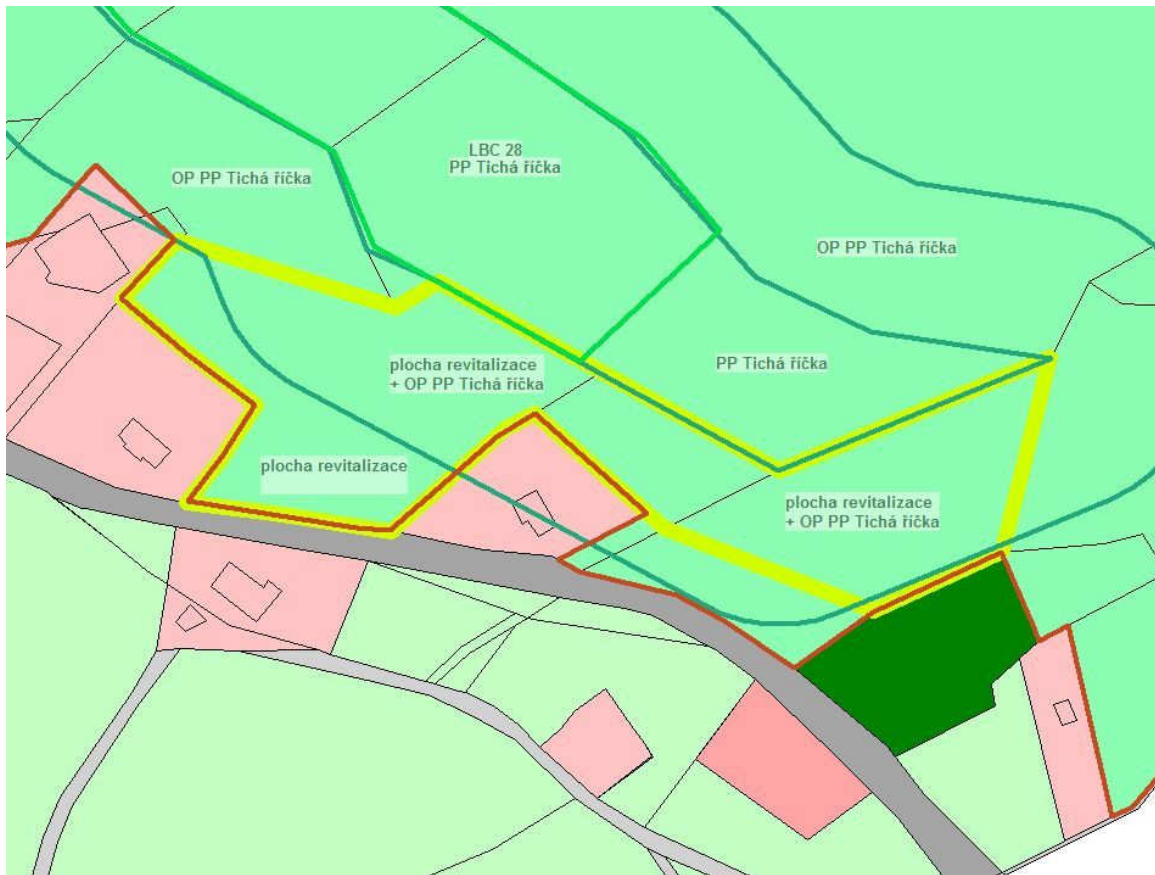
*Příloha 18g*



PRÍLOHA 19



Příloha č. 20a



Příloha č. 20b



Příloha č. 21





Příloha č. 22

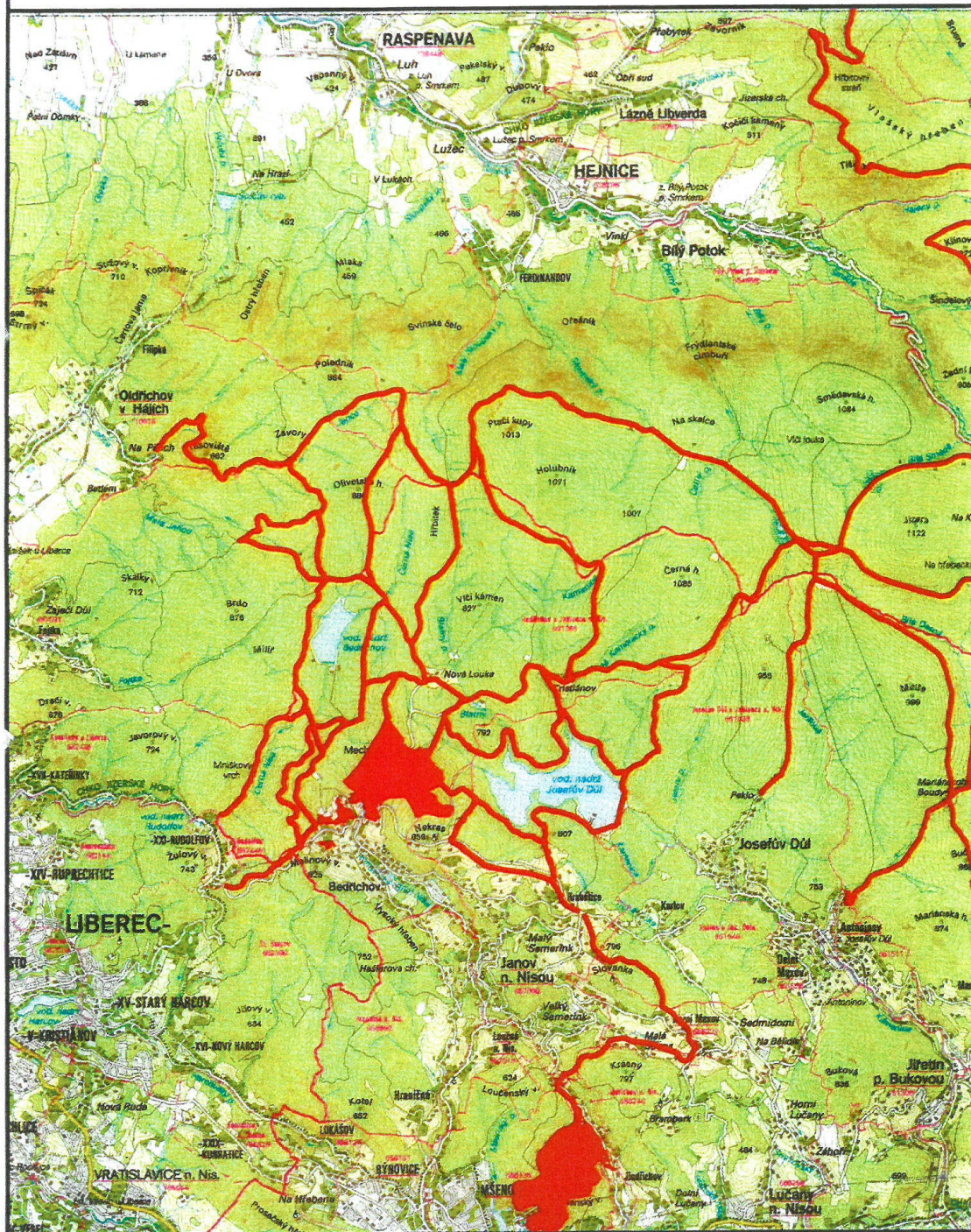


Příloha 23a

Dohodnutý stav ke dni *1.1.2015*

*[Signature]*  
Správa CHKO Jizerské hory

*[Signature]*  
Lesy České republiky, s. p.



*PRÍLOHA 236*



Ministerstvo kultury

Maltézské náměstí 471/1  
118 11 Praha 1

Telefon: 257 085 111  
Fax: 224 318 155  
E-mail: [epodatelna@mkcr.cz](mailto:epodatelna@mkcr.cz)

Rozhodnutí nabylo právní moci: 24. 1. 2014  
za správnost: Mgr. Alena Pavlůsková

V Praze dne 31. 12. 2013  
Č. j. MK 56360/2013 OPP  
Sp. zn. MK-S 1199/2013 OPP

## ROZHODNUTÍ

Ministerstvo kultury jako příslušný orgán státní správy na úseku státní památkové péče podle ustanovení § 2 odst. 1 písm. a) zákona č. 20/1987 Sb., o státní památkové péči, a zákona č. 500/2004 Sb., správní řád, oba ve znění pozdějších předpisů, **prohlašuje** budovu sklárny na st.p.č. 27 v k.ú. Janov nad Nisou a budovu generátorové stanice na st.p.č. 29/1 v k.ú. Janov nad Nisou za kulturní památku.

V tomto řízení dle § 27 odst. 1 písm. b) zákona č. 500/2004 Sb., správní řád, v platném znění, je účastníkem řízení: VITRUM, s r.o., IČ 46711449, sídlem č.p. 49, 468 11 Janov nad Nisou.

Nedílnou součástí výroku tohoto rozhodnutí je zakres umístění kulturní památky do kopie katastrální mapy.

### Odůvodnění

Ministerstvo kultury obdrželo dne 25. 1. 2013 podnět Okresní hospodářské komory v Jablonci nad Nisou na prohlášení sklárny s generátorovou stanicí v Janově nad Nisou, okr. Jablonec nad Nisou, za kulturní památku.

V odůvodnění návrhu stojí: „Sklárna se stala v oblasti Jizerských hor ojedinelou provozovanou sklárnou, dokumentující historii vývoje skláren počátku 20. století. Byla situována tak, aby mohla fungovat novým způsobem vytápění, tj. formou generátorového plynu. Obě stavby znamenají z hlediska vývoje skláren Jizerské oblasti velký přínos pro obohacení poznatků historie a současnosti sklářské výroby na Jablonecku a výjimečným dochovaným dokladem období průmyslové revoluce. Dokladuje nejen změny v situování skláren, novou technologii vytápění, ale i rozvoje dopravy. Velmi úzce souvisí s historií tramvajové dopravy na Jablonecku na počátku 20. století.“

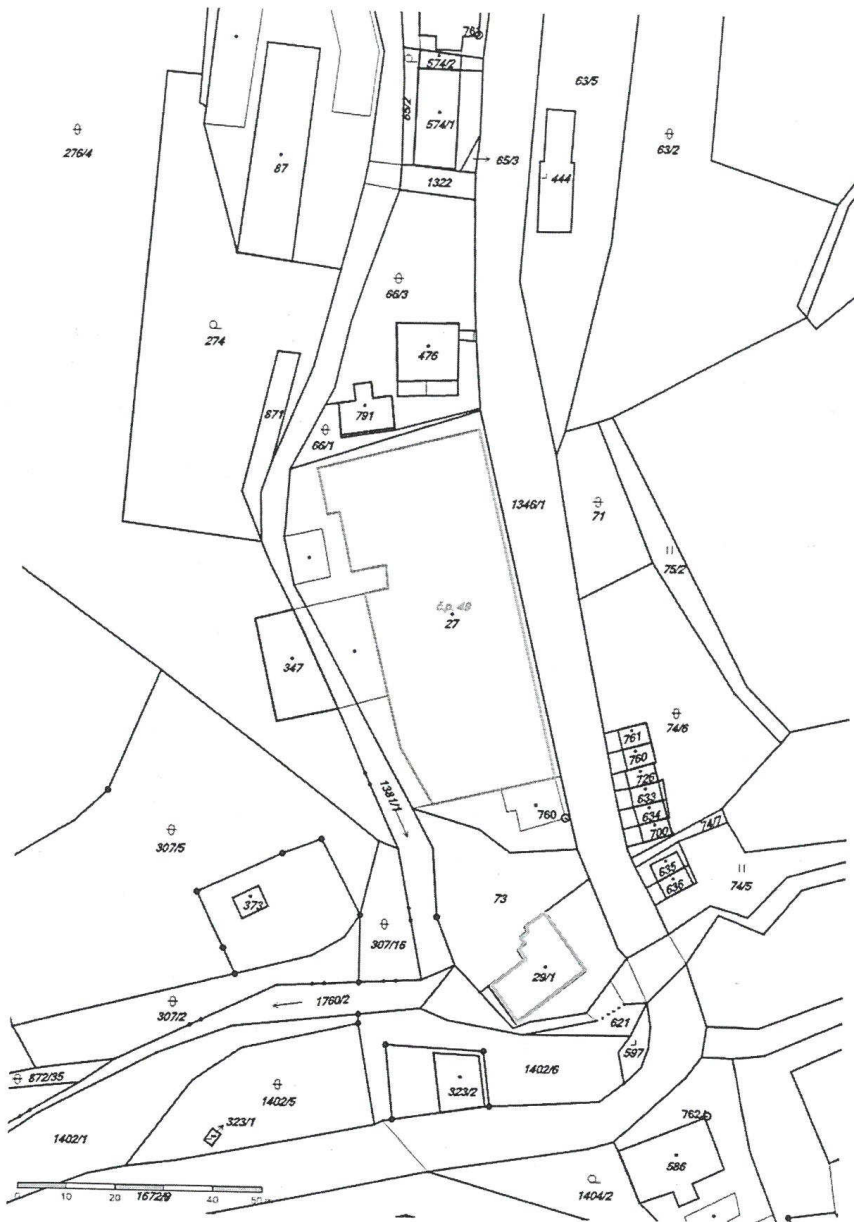
Ministerstvo tento podnět vyhodnotilo a v uvedené věci zahájilo správní řízení.

Popis:

Areál sklárny se nachází na jižním okraji Janova nad Nisou vlevo od silnice z Jablonce nad Nisou. Silnice prochází kolem východního okraje areálu. Pozemky sklárny se nacházejí

-1-

Příloha č. 24a



Budova sklárny na st.p.č. 27 v k.ú. Janov nad Nisou a budova generátorové stanice na st.p.č. 29/1 v k.ú. Janov nad Nisou, zakres umístění kulturní památky do kopie katastrální mapy, nedílná součást rozhodnutí Ministerstva kultury č.j. MK 56360/2013 OPP ze dne 31. 12. 2013



v první etapě pro 800 obyvatel, která bude zahájena v roce 2003. Zařízení není zatím v provozu.

Na vodovod je celkem napojeno 89% obyvatel. Majitelem vodovodu je SVS a.s. a provozovatelem jsou Severočeské vodovody a kanalizace a.s.

\*\*\*\*\*

Zachovává současný systém zásobování města vodou z oblastního vodovodu Liberec – Jablonec nad Nisou.

Vybudování přivaděče z úpravny vody Bedřichov pro napojení vodovodního systému v Jablonci nad Nisou na zdroj vody - přehrada Josefův Důl. Dobudování potřebných akumulací pro jednotlivá tlaková pásma.

Nové plochy určené v návrhu UPN k využití pro zástavbu, řešit napojením na stávající systém vodovodní sítě.

Rekonstrukce stávající staré rozvodné sítě v částech města se starou zástavbou.

#### I. tlakové pásmo - Jablonec nad Nisou

Po připojení Jablonce nad Nisou na bedřichovskou vodu výstavba akumulace 5000 m<sup>3</sup> VDJ Mšeno pro I. tl. pásmo a dobudování přivaděče v dl. cca 1200 m. Rekonstrukce stávající vodovodní sítě cca 30%.

#### II. tlakové pásmo - Jablonec nad Nisou

Rekonstrukce stávající vodovodní sítě cca 30%.

#### III. tlakové pásmo - Jablonec nad Nisou

Rekonstrukce stávající vodovodní sítě cca 30%. Doplnění akumulace o 3000 m<sup>3</sup> - VDJ Loučenský vrch a přivaděč z ÚV Bedřichov štola-1,2km, DN600-2,233, DN500-0,48km DN400-1,0km.

Pro stávající provoz je nutné rozšíření vodojemu U Buku o 2x400 m<sup>3</sup> s ČS a přívodním řadem DN150-300m, vyřazení stávajících poruchových tlakových stanic.

#### Vodovod Rýnovice

Akumulace vodojemů je dostatečná, do výhledu nutno uvažovat s prodloužením stávajících vodovodních řadů pro stávající i nově navrhovanou zástavbu v dl. cca 3000 m.

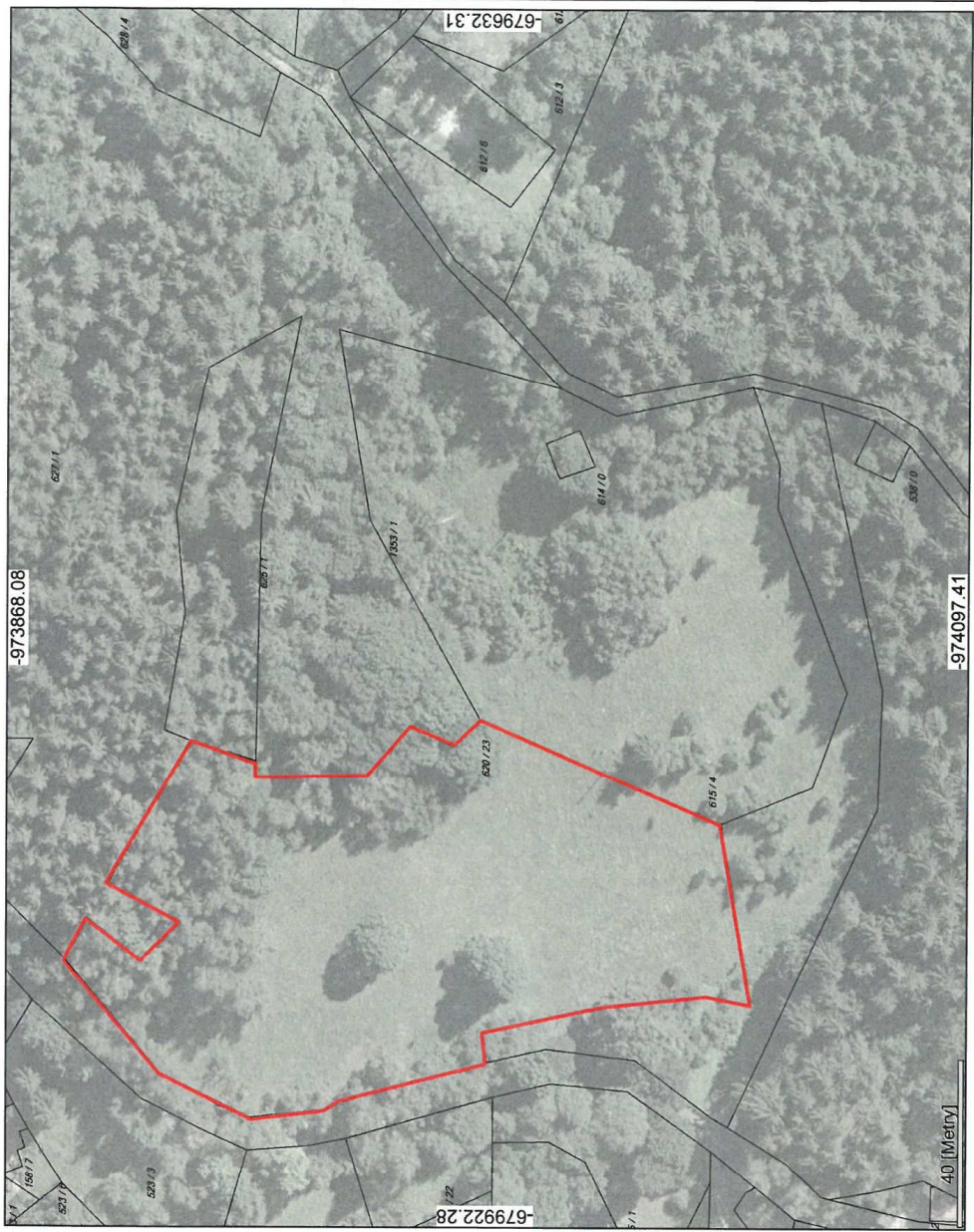
Rekonstrukce stávající vodovodní sítě cca 50%.

#### Vodovod Proseč nad Nisou

Podle konfigurace terénu spadá Proseč nad Nisou do čtyř tlakových pásem. Vybudování sítě pro obytný soubor Proseč – I. etapa, DN 80 - 100 v dl. 790 m a 200 m přípojek. Propojení nového vodojemu Proseč 400 m<sup>3</sup> s propojovacím potrubím na Liberec DN 500 – dl. 1200 m. Propojení nového vodojemu Proseč 400 m<sup>3</sup> s VDJ Rýnovice v dl. DN 500 – dl. 1100 m. Dobudování vodovodní sítě pro Proseč a novou výstavbu v této lokalitě – 2x vodojem a rozvodná síť, zatím blíže neurčená potřebná kapacita.

Nouzové zásobování pitnou vodou bude zajišťováno dopravou pitné vody v množství maximálně 15 l/den×obyvatele cisternami ze zdroje Machnín. Zásobení pitnou vodou bude doplněováno balenou vodou.

Rozdělení ppč 620/23 Janov n.N. - příloha 2 k SR/10173/JH/2013



Měřítko 1:1250

Map. jednotky: Metry

Datum: 3.9.2013

Rozdělení ppč 1405/1 Janov n.N. - příloha 1 k SR/10173/JH/2013



navrh\_bezlesi.shp

Měřítko 1:750

Map. jednotky: Metry

Datum: 3.9.2013